

▶ LWR7194M2B

PT Manual de instruções
Máquina de lavar e secar

USER MANUAL



AEG

ÍNDICE

1. INFORMAÇÕES DE SEGURANÇA.....	3
2. INSTRUÇÕES DE SEGURANÇA.....	6
3. DESCRIÇÃO DO PRODUTO.....	9
4. INFORMAÇÃO TÉCNICA.....	9
5. INSTALAÇÃO.....	10
6. PAINEL DE COMANDOS.....	15
7. SELECTOR E BOTÕES.....	17
8. PROGRAMAS.....	20
9. ANTES DA PRIMEIRA UTILIZAÇÃO.....	29
10. PROGRAMAÇÕES.....	29
11. UTILIZAÇÃO DIÁRIA.....	30
12. UTILIZAÇÃO DIÁRIA - LAVAGEM E SECAGEM.....	35
13. UTILIZAÇÃO DIÁRIA - APENAS SECAGEM.....	37
14. COTÃO NOS TECIDOS.....	38
15. SUGESTÕES E DICAS.....	38
16. MANUTENÇÃO E LIMPEZA.....	41
17. RESOLUÇÃO DE PROBLEMAS.....	47
18. VALORES DE CONSUMO.....	51
19. PREOCUPAÇÕES AMBIENTAIS.....	54

PARA RESULTADOS PERFEITOS

Obrigado por escolher este produto AEG. Criámo-lo para lhe proporcionar um desempenho impecável durante muitos anos, com tecnologias inovadoras que tornam a sua vida mais fácil – funcionalidades que poderá não encontrar em aparelhos comuns. Continue a ler durante alguns minutos para tirar o máximo partido do produto.

Visite o nosso website para:



Obter conselhos de utilização, folhetos, resolução de problemas e informações sobre assistência e reparações:

www.aeg.com/support



Registe o seu produto para beneficiar de um serviço melhor:

www.registeraeg.com



Adquira acessórios, consumíveis e peças de substituição originais para o seu aparelho:

www.aeg.com/shop


APOIO AO CLIENTE E ASSISTÊNCIA


Usar sempre peças sobressalentes de origem.

Sempre que contactar o nosso Centro de Assistência Técnica Autorizado, assegure que tem disponíveis os dados seguintes: Modelo, PNC, Número de série.

Esta informação encontra-se na placa de identificação.

 Aviso/Cuidado – Informações de segurança

 Informações gerais e sugestões

 Informações ambientais

Sujeito a alterações sem aviso prévio.

1. INFORMAÇÕES DE SEGURANÇA



Antes de instalar e utilizar este aparelho, leia atentamente as instruções fornecidas.

O fabricante não poderá ser responsabilizado por ferimentos ou danos resultantes de instalação ou utilização incorretas. Guarde sempre as instruções em local seguro e acessível para consultar no futuro.

1.1 Segurança de crianças e pessoas vulneráveis



AVISO!

Risco de asfixia, lesão ou incapacidade permanente.

- Este aparelho pode ser utilizado por crianças com 8 anos de idade ou mais velhas e por pessoas com capacidades físicas, sensoriais ou mentais reduzidas ou falta de experiência e conhecimento se forem supervisionadas ou instruídas no que respeita à utilização do aparelho de uma forma segura e compreenderem os perigos envolvidos.
- É necessário manter as crianças entre 3 e 8 anos de idade e pessoas com incapacidades muito extensas e complexas afastadas do aparelho, a menos que sejam constantemente vigiadas.
- É necessário manter as crianças com menos de 3 anos de idade afastadas do aparelho, a menos que sejam constantemente vigiadas.
- As crianças devem ser vigiadas para garantir que não brincam com o aparelho.
- Mantenha todos os materiais de embalagem fora do alcance das crianças e elimine-os de forma apropriada.
- Mantenha os detergentes fora do alcance das crianças.

- Mantenha as crianças e os animais domésticos afastados do aparelho quando a porta estiver aberta.
- Se o aparelho tiver um dispositivo de segurança para crianças, recomendamos que o ative.
- A limpeza e a manutenção básica do aparelho não devem ser efetuadas por crianças sem supervisão.

1.2 Segurança geral

- Este aparelho destina-se apenas a lavar e secar roupa de tipo doméstico, lavável e secável à máquina.
- Não utilize a função de secar se a roupa tiver sido suja com produtos químicos industriais.
- Este aparelho foi concebido unicamente para utilização doméstica num ambiente interior.
- Este aparelho pode ser utilizado em escritórios, quartos de hóspedes de hotéis, quartos de hóspedes de pousadas, casas de hóspedes de turismo rural e outros alojamentos semelhantes onde tal utilização não exceda os níveis de utilização doméstica (médios).
- Não altere as especificações deste aparelho.
- O aparelho pode ser instalado num espaço livre ou debaixo de um balcão de cozinha que tenha o espaço correto.
- Não instale o aparelho atrás de uma porta trancável, de uma porta de correr ou de uma porta com dobradiças para o lado oposto, que impeça a abertura total da porta do aparelho.
- Ligue a ficha na tomada elétrica apenas no final do processo de instalação. Certifique-se de que a ficha de alimentação elétrica está acessível após a instalação.
- A abertura de ventilação na base não deve ficar obstruída por tapete, tapete ou qualquer outro revestimento do piso.
- AVISO: O aparelho não pode ser alimentado através de algum dispositivo de comutação externo, como um temporizador, nem pode ser ligado a um circuito que

seja ligado e desligado regularmente pelo fornecedor de eletricidade.

- Certifique-se de que o local de instalação do aparelho tem uma boa ventilação, para evitar o refluxo de gases indesejáveis para o local provenientes de aparelhos de queima de gás ou outros combustíveis, incluindo chama desprotegida.
- O ar que sai do aparelho não pode ser encaminhado para uma chaminé de exaustão de fumos de aparelhos que queimem gás ou outros combustíveis.
- A pressão da água fornecida tem de estar entre um mínimo de 0,5 bar (0,05 MPa) e um máximo de 10 bar (1,0 MPa).
- A carga máxima do aparelho é 9.0 kg. Não exceda a carga máxima de cada programa (consulte o capítulo "Programas").
- O aparelho deve ser ligado à rede de abastecimento de água com as mangueiras novas fornecidas com o aparelho ou com mangueiras novas fornecidas por um Centro de Assistência Técnica Autorizado.
- Não é permitido reutilizar uma mangueira antiga.
- Se o cabo de alimentação elétrica estiver danificado, deve ser substituído pelo fabricante, por um Centro de Assistência Técnica Autorizado ou por uma pessoa igualmente qualificada, para evitar perigos elétricos.
- Remova o algodão e os resíduos da embalagem que se tenham acumulado em torno do aparelho.
- Todas as peças que estejam contaminadas com substâncias como óleo vegetal ou mineral, acetona, álcool, gasolina, querosene, tira-nódoas, aguarrás, ceras e removedores de cera devem ser lavadas separadamente com uma quantidade extra de detergente antes de serem secas na máquina de lavar e secar.
- Não utilize o aparelho com artigos que estejam contaminados com produtos químicos industriais.
- Não utilize a máquina para secar peças não lavadas na máquina de lavar e secar.

- Todas as peças com espuma de borracha (espuma de látex), toucas de banho, tecidos impermeáveis, artigos e roupas com o avesso em borracha ou almofadas cheias com espuma de borracha não podem ser secas na máquina de lavar e secar.
- Os amaciadores e os produtos semelhantes devem ser utilizados de acordo com as instruções do fabricante do produto.
- Retire todos os objetos do vestuário que possam causar ignição, como isqueiros ou fósforos.
- AVISO: Nunca pare a máquina de lavar e secar antes do fim do ciclo de secagem, exceto se remover rapidamente e separar todas as peças para dissipar o calor residual.
- A parte final do ciclo de da máquina de lavar e secar é feita sem calor (ciclo de arrefecimento) para garantir que as peças ficam a uma temperatura que não as danifica.
- Não utilize jatos de água e/ou vapor a alta pressão para limpar o aparelho.
- Limpe o aparelho com um pano húmido. Utilize apenas detergentes neutros. Não utilize produtos abrasivos, esfregões abrasivos, solventes ou objetos metálicos.
- Antes de qualquer operação de manutenção, desative o aparelho e desligue a ficha da tomada elétrica.

2. INSTRUÇÕES DE SEGURANÇA

2.1 Instalação



A instalação deve cumprir com as regulamentações nacionais relevantes.

- Siga as instruções de instalação fornecidas com o aparelho.
- Não instale nem utilize o aparelho em locais onde a temperatura seja inferior a 0 °C ou onde fique exposto às condições meteorológicas.
- Mantenha o aparelho sempre na posição vertical quando estiver a ser transportado.
- Certifique-se de que existe circulação de ar entre o aparelho e o piso.
- Retire todos os materiais de embalagem e os parafusos de transporte.
- O piso onde instala o aparelho deve ser plano, estável, resistente ao calor e estar limpo.
- Guarde os parafusos de fixação para transporte num local seguro. Se o aparelho for transportado no futuro, é

necessário instalar os parafusos para bloquear o tambor e evitar danos no interior do aparelho.

- Tenha sempre cuidado quando deslocar o aparelho porque ele é pesado. Utilize sempre luvas de proteção e calçado fechado.
- Não instale nem utilize o aparelho se estiver danificado.
- Não instale o aparelho em locais onde a porta do aparelho não possa ser aberta na totalidade.
- Ajuste os pés reguláveis de modo a criar o espaço necessário entre o aparelho e o piso.
- Quando o aparelho estiver colocado na sua posição definitiva, verifique se está corretamente nivelado, com a ajuda de um nível de bolha. Se não estiver, regule os pés até ficar nivelado.

2.2 Ligação elétrica



AVISO!

Risco de incêndio e choque elétrico.

- AVISO: Este aparelho foi concebido para ser instalado/ligado com ligação à terra no edifício.
- Utilize sempre uma tomada devidamente instalada e à prova de choques elétricos.
- Não utilize adaptadores de tomadas duplas ou triplas, nem cabos de extensão.
- Não puxe o cabo de alimentação para desligar o aparelho. Puxe sempre a ficha.
- Não toque no cabo de alimentação ou na ficha de alimentação com as mãos molhadas.

2.3 Ligação de água

- A água fornecida não pode exceder os 25°C.
- Não danifique as mangueiras da água.
- Antes de ligar o aparelho a canos novos, canos que não sejam usados há muito tempo, canos que tenham sido sujeitos a reparações ou canos que tenham recebido dispositivos novos (contador de água, etc.), deixe sair água até que saia limpa.

- Durante a primeira utilização do aparelho, certifique-se de que não existem fugas de água.
- Não utilize uma extensão de mangueira se a mangueira de entrada for demasiado pequena. Contacte um Centro de Assistência Técnica para saber como substituir a mangueira de entrada.
- Quando retirar o aparelho da embalagem, é possível que saia água da mangueira de escoamento. Isto deve-se aos testes do aparelho com a utilização de água na fábrica.
- Pode prolongar a mangueira de escoamento até ao máximo de 400 cm. Contacte um Centro de Assistência Técnica Autorizado para obter informações sobre outras mangueiras de escoamento e extensões.
- Certifique-se de que a torneira fica acessível após a instalação.

2.4 Utilização



AVISO!

Risco de ferimentos, choque elétrico, incêndio, queimaduras ou danos no aparelho.

- Não coloque produtos inflamáveis, nem objetos molhados com produtos inflamáveis, no interior, perto ou em cima do aparelho.
- Não toque no vidro da porta durante o funcionamento de um programa. O vidro pode ficar quente.
- Não seque peças danificadas (descosidas ou resgadas) que contenham forros ou enchimentos.
- Se tiver lavado a roupa com um removedor de nódoas, efectue mais um ciclo de enxaguamento antes de iniciar o ciclo de secagem.
- Certifique-se de que retira todos os objectos metálicos da roupa.
- Seque apenas tecidos que sejam adequados para secar no aparelho. Siga as instruções de lavagem das etiquetas da roupa.
- Não se sente nem se apoie na porta aberta do aparelho.
- Não seque peças encharcadas a pingar no aparelho.

- Não permita que objetos quentes toquem nas peças de plástico do aparelho.
- Se utilizar uma bola doseadora de detergente (se usar), remova-a antes de iniciar um programa de secagem.
- Não utilize uma bola doseadora de detergente quando seleccionar um programa sem paragens.

2.5 Assistência técnica

- Para reparar o aparelho, contacte o Centro de Assistência Técnica Autorizado. Utilize apenas peças sobressalentes originais.
- Note que uma reparação própria ou não profissional pode ter consequências para a segurança e anular a garantia.
- As peças sobressalentes que se seguem estarão disponíveis durante 10 anos após o modelo ter sido descontinuado: motor e escovas do motor, transmissão entre o motor e o tambor, bombas, amortecedores de choques e molas, tambor de lavagem, cruzeta do tambor e rolamentos esféricos relacionados, filamento de aquecimento e elementos de aquecimento, incluindo bombas de calor, tubagem e equipamento relacionado incluindo mangueiras, válvulas, filtros e aquastops, placas de circuito impressas, visores eletrónicos, interruptores de pressão, termóstatos e sensores, software e firmware incluindo software de redefinição, porta, dobradiça e

vedantes de porta, outros vedantes, unidade de bloqueio da porta, periféricos de plástico tais como dispensadores de detergente. Note que algumas destas peças de reposição só estão disponíveis para reparadores profissionais e que nem todas as peças de reposição são relevantes para todos os modelos.

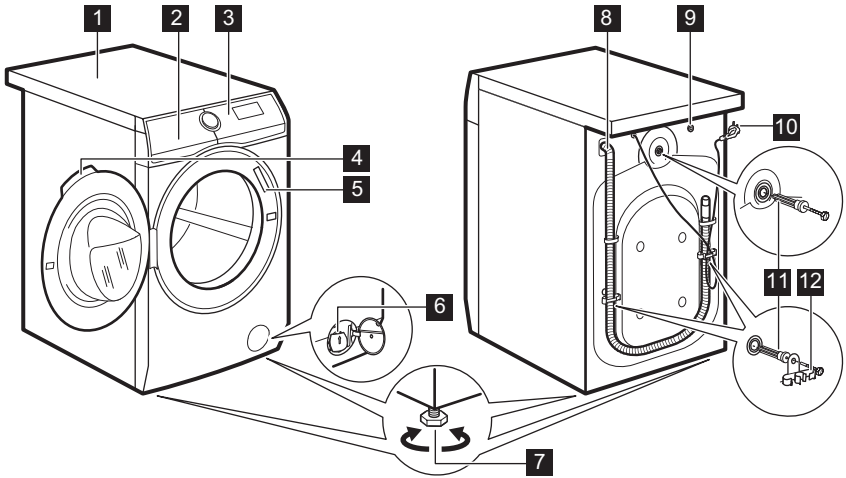
- Relativamente à(s) lâmpada(s) no interior deste produto e às lâmpadas sobressalentes vendidas separadamente: Estas lâmpadas destinam-se a suportar condições físicas extremas em eletrodomésticos, tais como temperatura, vibração, humidade, ou destinam-se a sinalizar informação relativamente ao estado operacional do aparelho. Não se destinam a ser utilizadas em outras aplicações e não se adequam à iluminação de espaços domésticos.

2.6 Eliminação

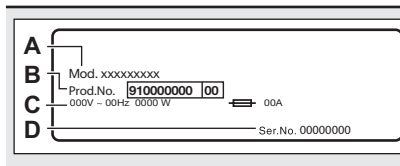
- Desligue o aparelho da alimentação eléctrica e do fornecimento de água.
- Corte o cabo de alimentação eléctrica do aparelho e elimine-o.
- Remova o trinco da porta para evitar que crianças ou animais de estimação fiquem presos no tambor.
- Elimine o equipamento em conformidade com os requisitos locais de eliminação de Resíduos de Equipamentos Eléctricos e Electrónicos (REEE).

3. DESCRIÇÃO DO PRODUTO

3.1 Visão geral do aparelho



- | | |
|---|--|
| 1 Tampo | 8 Mangueira de escoamento |
| 2 Distribuidor do detergente | 9 Ligaçao da mangueira de entrada |
| 3 Pannel de comandos | 10 Cabo de alimentaçao |
| 4 Puxador da porta | 11 Parafusos de transporte |
| 5 Placa de características | 12 Suporte da mangueira |
| 6 Filtro da bomba de escoamento | |
| 7 Pés de nivelamento do aparelho | |



A placa de características indica:

- A. nome do modelo
 B. número do produto
 C. classificações elétricas
 D. número de série

4. INFORMAÇÃO TÉCNICA

Dimensão	Largura/ Altura/ Profundi- dade total	59.7 cm /84.7 cm /57.6 cm
Ligaçao elétrica	Tensão Potência geral Fusível Frequência	230 V 2100 W 10 A 50 Hz

Nível de proteção contra a entrada de partículas sólidas e humidade garantido pela tampa de proteção, exceto onde o equipamento de baixa voltagem não tenha proteção contra humidade

Fornecimento de água ¹⁾

Água fria

Pressão do fornecimento de água

Mínimo
Máximo

0,5 bar (0,05 MPa)
10 bar (1,0 MPa)

Carga máxima de lavagem

Algodão

9.0 kg

Carga máxima de secagem

Algodão
Sintéticos

5.0 kg
3.0 kg

Velocidade de centrifugação

Velocidade de centrifugação máxima

1400 rpm

¹⁾ Ligue a mangueira de entrada de água a uma torneira de água com rosca de 3/4" .

5. INSTALAÇÃO



AVISO!

Consulte os capítulos relativos à segurança.

5.1 Desembalar



AVISO!

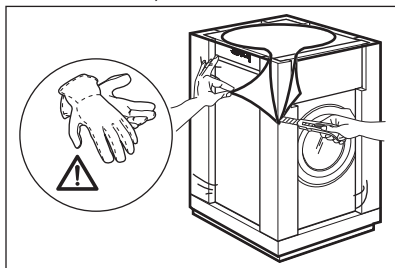
Retire todos os materiais de embalagem e os parafusos de transporte antes de instalar o aparelho.



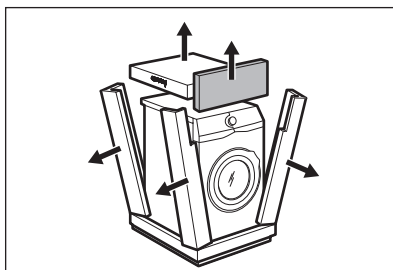
AVISO!

Utilize luvas.

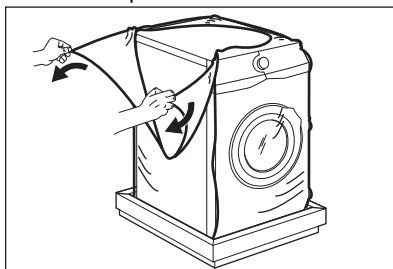
1. Retire o plástico envolvente. Se necessário, use um x-ato.



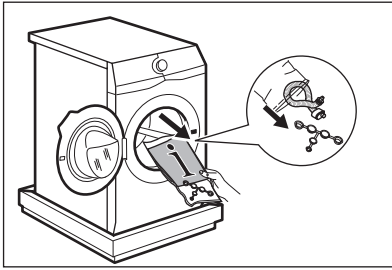
2. Retire a parte superior de cartão e os materiais de embalagem de polistireno.



3. Retire a película interior.

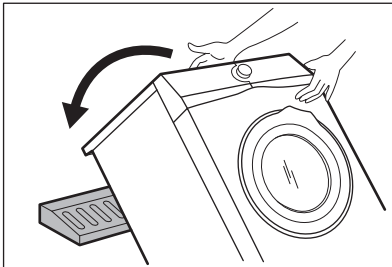


4. Abra a porta e retire a peça de polistireno do vedante da porta e todos os objetos que estiverem dentro do tambor.

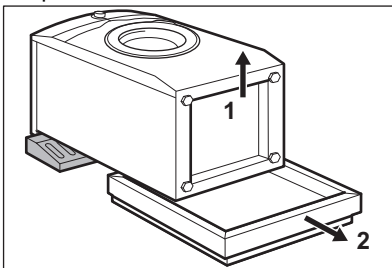


5. Coloque o aparelho com cuidado no chão, assente na parte de trás.
6. Coloque o elemento dianteiro de polistireno da embalagem no chão, atrás do aparelho para ficar debaixo deste.

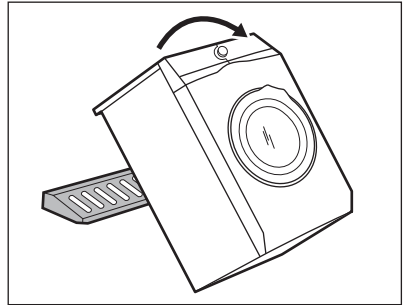
i Certifique-se de que não danifica as mangueiras.



7. Retire a proteção de polistireno da parte inferior.

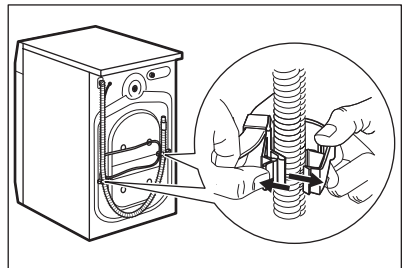


8. Levante o aparelho para a posição vertical.

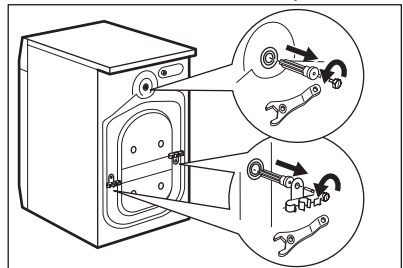


9. Retire o cabo de alimentação e a mangueira de escoamento dos suportes da mangueira.

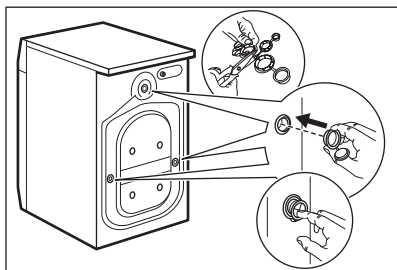
i É possível que saia alguma água da mangueira de escoamento. Isso deve-se aos testes do aparelho efetuados com água na fábrica.



10. Remova os três parafusos com a chave fornecida com o aparelho.



11. Retire os espaçadores de plástico.
12. Tape os orifícios com as tampas de plástico que se encontram no saco do manual do utilizador.



- i** Recomendamos que guarde o material de embalagem e os parafusos de transporte para quando precisar de transportar o aparelho.

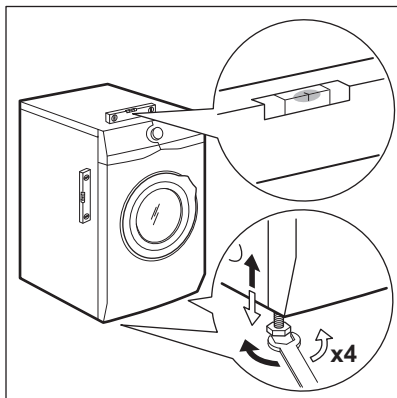
5.2 Posicionamento e nivelamento

1. Instale o aparelho numa superfície plana e sólida.

- i** Certifique-se de que não há carpetes a impedir a circulação de ar debaixo do aparelho. Certifique-se de que o aparelho não toca em paredes, móveis ou outros aparelhos.

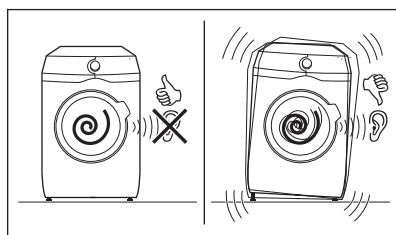
2. Afrouxe ou aperte os pés para ajustar o nivelamento.

- !** **AVISO!**
Não coloque cartão, madeira ou materiais semelhantes debaixo dos pés do aparelho para o nivelar.



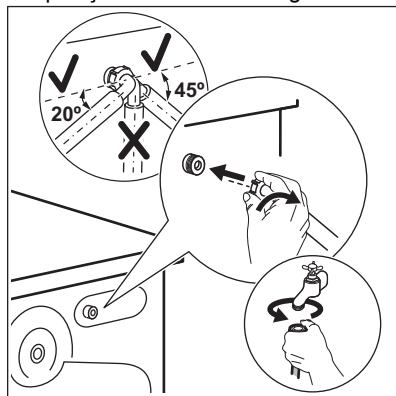
O aparelho deve estar nivelado e estável.

- i** Um ajuste correcto do nivelamento do aparelho impede a vibração, o ruído e o movimento do aparelho durante o funcionamento.
- i** Se pretender instalar o aparelho sobre uma base elevatória, utilize os acessórios descritos no capítulo “Acessórios”. Leia atentamente as instruções fornecidas com o aparelho e com o acessório.



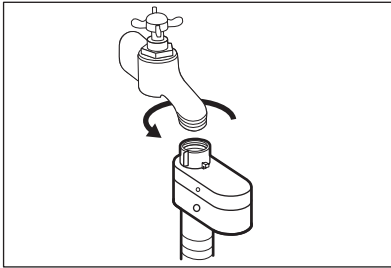
5.3 A mangueira de entrada

1. Ligue a mangueira de entrada de água na parte de trás do aparelho.
2. Vire a mangueira para a esquerda ou para a direita dependendo da posição da torneira da água.



- i** Certifique-se de que a mangueira de entrada não fica na posição vertical.

3. Se necessário, afrouxe a porca para colocar a mangueira na posição correta.
4. Ligue a mangueira de entrada de água a uma torneira de água fria com rosca de 3/4".

**AVISO!**

A água de entrada não deve exceder 25 °C.

**CUIDADO!**

Certifique-se de que não existem fugas nas uniões.



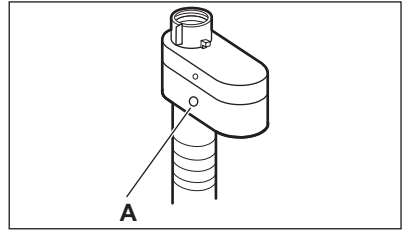
Não utilize uma extensão de mangueira se a mangueira de entrada for demasiado pequena. Contacte o centro de assistência para obter informações sobre a substituição da mangueira de entrada.

5.4 Dispositivo de retenção da água

A mangueira de entrada tem um dispositivo de bloqueio da passagem de

água. Este dispositivo impede fugas de água na mangueira causadas pelo desgaste natural do tubo.

Esta anomalia é indicada no sector vermelho da janela "A".



Se isto acontecer, feche a torneira de água e contacte um Centro de Assistência Técnica Autorizado para substituir a mangueira.

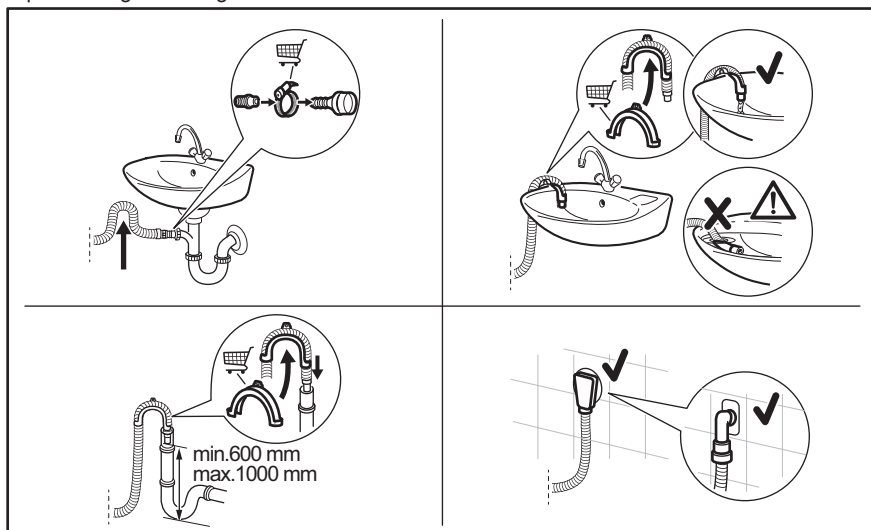
5.5 Escoamento de água

A mangueira de escoamento deve ser posicionada a uma altura não inferior a 60 cm e não superior a 100 cm do chão.



Pode prolongar a mangueira de escoamento até ao máximo de 400 cm. Contacte um Centro de Assistência Técnica Autorizado para comprar a outra mangueira de escoamento e a extensão.

É possível ligar a mangueira de escoamento de diferentes formas:



- Ligue a mangueira de escoamento no sifão e aperte-a com uma abraçadeira.
- Coloque a mangueira diretamente num tubo de escoamento encastrado na parede da divisão e aperte-a com uma abraçadeira.
- Sem a guia da mangueira em plástico, num sifão de lava-loiça - Introduza a mangueira de escoamento no sifão e aperte-a com uma abraçadeira.
- Num tubo de escoamento com orifício de ventilação – Introduza a mangueira de escoamento diretamente no tubo de escoamento ou tubo vertical.
- A mangueira de escoamento pode ser dobrada em U e colocada à volta da guia de plástico. Na borda de um lava-loiças - Fixe a guia à torneira de água ou à parede.

i Certifique-se de que a mangueira de escoamento fica em arco para evitar a entrada de partículas dentro do aparelho a partir do lava-loiças.

i Certifique-se de que a guia de plástico não se move durante o escoamento do aparelho e que a mangueira de escoamento não fica imersa em água. Isso poderá causar um retorno de água suja para dentro do aparelho. Compre acessórios a um fornecedor autorizado.

i A extremidade da mangueira de escoamento deve estar sempre ventilada, isto é, o diâmetro interno do tubo de escoamento (mín. 38 mm - mín. 1,5") deve ser superior ao diâmetro externo da mangueira de escoamento.

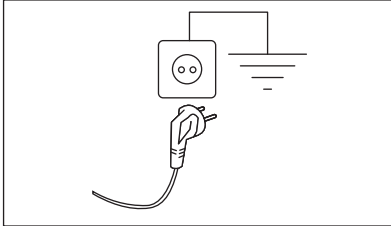
5.6 Ligação elétrica

No final da instalação, pode ligar a ficha à tomada elétrica.

A placa de características e o capítulo "Dados técnicos" indicam as características elétricas necessárias. Certifique-se de que são compatíveis com a fonte de alimentação elétrica.

Verifique se a instalação elétrica de sua casa suporta a carga máxima necessária, tendo também em conta quaisquer outros aparelhos em funcionamento.

Ligue a máquina a uma tomada ligada à terra.



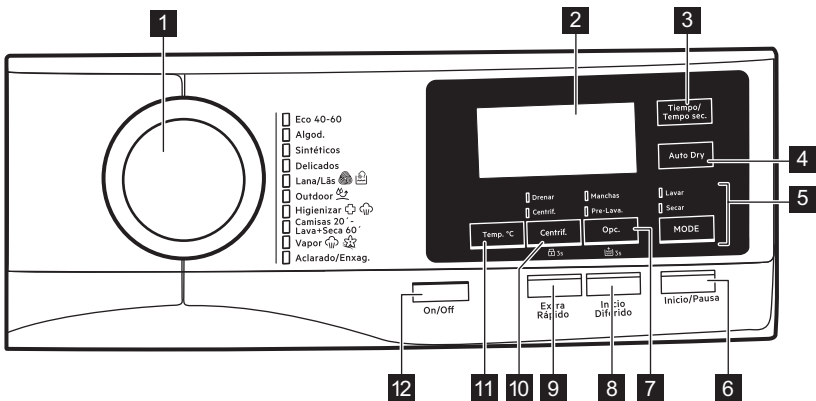
O cabo de alimentação deve estar acessível após a instalação da máquina

Para qualquer trabalho elétrico necessário para instalar este aparelho, contacte o nosso Centro de Assistência Técnica Autorizado.

O fabricante rejeita qualquer responsabilidade por danos ou ferimentos causados pelo não cumprimento da precaução de segurança acima referida.

6. PAINEL DE COMANDOS

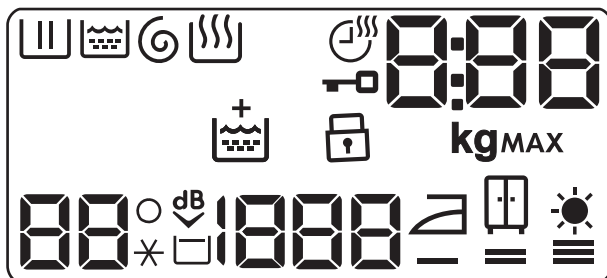
6.1 Descrição do painel de comandos



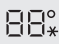


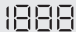
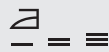
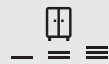

- 1** Seletor de programas
 - 2** Visor
 - 3** Tempo de Secagem botão tátil
 - 4** Auto Dry botão tátil
 - 5** Modo toque no botão e
 - Lavar modo
 - Secagem modo
 - 6** Início/Pausa botão tátil
 - 7** Opção botão tátil, opção de Enxaguamento Extra permanente
- 3s e

- Remoção de Nódos opção
- Pré-lavagem opção
- 8** Início Diferido botão tátil
- 9** Extra Rápido botão tátil
- 10** Centrifugação botão tátil, opção Bloqueio para crianças 3s
 - Drenagem opção
 - Centrif. opção
- 11** Temperatura botão tátil
- 12** On/Off botão de pressão

6.2 Visor



	Indicador da fase de lavagem: pisca durante a fase de pré-lavagem e lavagem.
	Indicador da fase de enxaguamento. Pisca durante a fase de enxaguamento.
	Indicador de fase de escoamento e centrifugação. Pisca durante a fase de escoamento e centrifugação.
	Indicador da fase de secagem.
	Indicador de tempo de secagem.
	Indicador de porta bloqueada.
	<p>O indicador digital pode apresentar:</p> <ul style="list-style-type: none"> Duração do programa (por exemplo, 2'40, fase de lavagem e/ou secagem). Início programado (por exemplo, 30' ou 2h). Fim do ciclo (0). Código de aviso (por exemplo, E20). Indicador de carga máxima (8888). O valor é apresentado durante três segundos após a seleção do programa, alternado com a duração do ciclo. O ícone kg pisca durante a deteção da carga de roupa (consulte a secção "Deteção de carga PROSENSE").
MAX	Indicador de roupa máxima. Pisca quando a carga de roupa excede a carga máxima declarada do programa seleccionado. Se executar um programa com o tambor sobrecarregado, o indicador MAX também pisca no fim do programa.
	Opção de enxaguamento extra permanente.
	Indicador de bloqueio de segurança contra crianças.

	Indicador de temperatura. O indicador _ _ * aparece quando é selecionada a lavagem a frio.
	Indicador extra silencioso.
	Indicador de cuba cheia.
	Indicador de velocidade de centrifugação.
	Indicador de secagem para engomar.
	Indicador de secagem para guardar.
	Indicador de secagem extra.

7. SELECTOR E BOTÕES

7.1 On/Off

Premir este botão durante alguns segundos permite ativar ou desativar o aparelho. O aparelho emite dois sons diferentes quando é ativado ou desativado.

Uma vez que a função Stand-by (Espera) desativa automaticamente o aparelho para diminuir o consumo de energia em algumas situações, pode ser necessário ativar o aparelho novamente.

Para saber mais, consulte a secção “Stand-by (Espera)” no capítulo “Utilização diária”.

7.2 Introdução



As opções/funções não podem ser seleccionadas com todos os programas de lavagem. Verifique a compatibilidade entre as opções/funções e os programas de lavagem na “Tabela de programas”. O aparelho não permite a selecção de opções/funções incompatíveis em conjunto, porque algumas opções/funções excluem outras. Certifique-se de que o ecrã e os botões tácteis estão sempre limpos e secos.

7.3 Temperatura

Quando seleccionar um programa de lavagem, o aparelho propõe automaticamente uma temperatura predefinida.

Toque repetidamente neste botão até que o visor indique a temperatura pretendida.


Quando o visor apresentar os indicadores * e _ _ , o aparelho não aquece a água.

7.4 Centrifugação


Quando selecionar um programa, o aparelho seleciona automaticamente a velocidade de centrifugação padrão permitida.

Toque repetidamente neste botão para:


- **Alterar a velocidade de centrifugação.**

 O visor indica apenas as velocidades de centrifugação disponíveis para o programa definido.


- **Ative a opção Cuba cheia .**
A centrifugação final não é efetuada. A água do último enxaguamento não é escoada para evitar que os tecidos fiquem enrugados. O programa de lavagem termina com a água no tambor.

O visor apresenta o indicador . A porta permanece bloqueada e o tambor roda regularmente para reduzir os vincos. É necessário escoar a água para desbloquear a porta.

Se tocar no botão Início/Pausa, o aparelho executa a fase de centrifugação e escoar a água.


 O aparelho escoar a água automaticamente após cerca de 18 horas.

- **Ative a função Extra silencioso.**
As fases de centrifugação intermédia e final são suprimidas e o programa termina com a água no tambor. Isto ajuda a reduzir os vincos.


O visor apresenta o indicador . A porta permanece bloqueada. O tambor roda regularmente para reduzir os vincos. É necessário escoar a água para desbloquear a porta.

Uma vez que o programa é muito silencioso, é adequado para o período noturno em que as tarifas de eletricidade são inferiores. Em alguns programas, os enxaguamentos são realizados com mais água.


Se tocar no botão Início/Pausa, o aparelho executa apenas a fase de escoamento.

 O aparelho escoar a água automaticamente após cerca de 18 horas.


- **Ative a opção de apenas escoamento (saltar as fases de lavagem, enxaguamento e centrifugação):** Drenagem.
O aparelho executa apenas a fase de escoamento do programa de lavagem selecionado.

O visor apresenta o indicador — — (fria), o indicador — — — (sem centrifugação) e o indicador .

- **Ative a opção de apenas centrifugação (saltar as fases de lavagem e enxaguamento):** Centrif..

 Antes de selecionar esta opção, selecione um programa de lavagem para as peças de vestuário. O aparelho executará o ciclo de centrifugação mais adequado aos seus cuidados com o vestuário (por exemplo, para artigos sintéticos, em primeiro lugar selecione o programa de lavagem Sintéticos e, de seguida, a opção Centrif.).


O aparelho executa apenas a fase de centrifugação do programa de lavagem selecionado.


O visor apresenta o indicador — — (fria), o indicador de fase  e a velocidade de centrifugação.


7.5 Opção


Prima repetidamente este botão para ativar uma das duas opções.


O indicador correspondente acende-se no visor.


- **Remoção de Nódos** 
Selecione esta opção para adicionar uma fase de tira-nódos a um programa, para tratar roupa muito suja ou manchada com um tira-nódos.

Coloque o tira-nódoas no compartimento . O tira-nódoas será adicionado na fase apropriada do programa de lavagem.

-  Esta opção não está disponível para temperaturas inferiores a 40 °C.

- **Pré-lavagem** 
Utilize esta opção para adicionar uma fase de pré-lavagem a 30 °C antes da fase de lavagem.
Esta opção é recomendada para roupa com bastante sujidade, especialmente se tiver areia, pó, lama ou outras partículas sólidas.

-  Estas opções podem aumentar a duração do programa.

-  Estas duas opções não podem ser selecionadas em simultâneo.

7.6 Início Diferido

Com esta opção, pode atrasar o início de um programa para uma hora mais conveniente.

Toque repetidamente no botão para selecionar o atraso pretendido. O tempo aumenta em passos de 30 minutos até aos 90 minutos e depois em passos de 2 horas até às 20 horas.

Após iniciar o ciclo com o botão Início/Pausa, o visor apresenta o tempo de atraso selecionado e o aparelho inicia a contagem decrescente.


7.7 Extra Rápido

Com esta opção, pode diminuir a duração do programa.

- Se a roupa tiver sujidade normal ou ligeira, pode ser recomendável encurtar a duração do programa de lavagem. Toque neste botão **uma vez** para diminuir a duração.
- Se a carga de roupa for mais pequena, toque neste botão **duas vezes** para selecionar um programa extrarrápido.

A duração do programa é atualizada no visor em conformidade.


Quando este botão é selecionado, o LED por cima do botão acende.

-  Esta opção também pode ser utilizada para encurtar a duração do programa de vapor.

7.8 Tempo de Secagem

No programa que está selecionado, toque neste botão para definir o tempo que mais se adequa aos tecidos que tem para secar (consulte a tabela "Secagem por tempo"). O visor apresenta o valor definido.


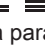







De cada vez que tocar neste botão, o tempo aumenta 5 minutos.


-  Alguns valores de tempo não estão disponíveis para os diferentes tipos de tecido.

7.9 Auto Dry

Toque neste botão para selecionar um dos 3 níveis de secagem automáticos propostos pelo aparelho.

O visor apresenta o indicador do nível de secagem correspondente:

-  =  =  **Seco para engomar:** roupa para engomar.
-  =  =  **Seco para guardar:** roupa para guardar.
-  =  =  **Secagem extra:** roupa para secar totalmente.

-  Alguns níveis automáticos não estão disponíveis para todos os tipos de tecido.

7.10 Modo

Com este botão, um ciclo pode ser:

- **Apenas lavagem** : Indicador Lavar aceso.

- **Lavagem e secagem** : Indicadores Lavar e Secagem acesos.
- **Apenas secagem** : Indicador Secagem aceso.






7.11 Início/Pausa



Toque no botão Início/Pausa para iniciar ou parar o funcionamento do aparelho ou interromper um programa em curso.

8. PROGRAMAS

8.1 Tabela de programas

Programa Temperatura predefinida Gama de temperatura	Velocidade de centrifugação de referência Intervalo de velocidade de centrifugação	Carga máxima	Descrição do programa
Eco 40-60 (Apenas modo lavar) 40 °C ¹⁾	1400 rpm 1400 rpm – 400 rpm	9.0 kg	
Eco 40-60 + Nível seco para guardar (modo de lavar e secar) 40 °C ²⁾	1400 rpm 1400 rpm – 1000 rpm	5.0 kg	Algodão branco e de cores resistentes. Peças com sujidade normal.
Eco 40-60 + Nível seco para guardar (apenas modo secar)	-	5.0 kg	Algodão branco e de cores resistentes.
Algodões 40 °C 95 °C – Fria	1400 rpm 1400 rpm – 400 rpm	9.0 kg	Algodão branco e de cor. Para roupa com sujidade normal, excessiva ou ligeira.
Sintéticos 30 °C 60 °C – Fria	1200 rpm 1200 rpm – 400 rpm	3.0 kg	Artigos de tecido sintético ou misto. Peças com sujidade normal.
Delicados 30 °C 40 °C – Fria	1200 rpm 1200 rpm – 400 rpm	2.0 kg	Tecidos delicados, como acrílico, viscose e poliéster, bem como tecidos mistos que precisam de lavagem suave. Para roupa com sujidade normal e ligeira.

Programa Temperatura predefinida Gama de tempe- ratura	Velocidade de centrifuga- ção de re- ferência Intervalo de velocidade de centrifuga- ção	Carga má- xima	Descrição do programa
 Lãs 40 °C 40 °C – Fria	1200 rpm 1200 rpm – 400 rpm	1.5 kg	Lãs laváveis na máquina, lãs de lavar à mão e outros tecidos com o símbolo de cuidado “lavar à mão” ³⁾ .
 Roupa de Exteri- or 30 °C 40 °C – Fria	1200 rpm 1200 rpm – 400 rpm	2.0 kg	<p> Não utilize amaciador e certifique-se de que não existem resíduos de amaciador no distribuidor de detergente.</p> <p>Roupa de exterior, técnica e desportiva ou casacos impermeáveis e ventilados, casacos com forro amovível de velo ou outro material isolante.</p> <p> Se utilizar um programa combinado de lavagem e secagem, a fase de secagem também funciona como restaurador da repelência da água. Certifique-se de que a etiqueta de cuidado do vestuário permite a secagem em secador de roupa.</p>
 Higienizar 60 °C	1400 rpm 1400 rpm – 400 rpm	9.0 kg	Peças de algodão branco. Este programa de lavagem de alto desempenho remove mais de 99,99% das bactérias e vírus ⁴⁾ Manter a temperatura acima de 60 °C durante a fase de lavagem; uma fase de enxaguamento melhorada assegura uma remoção adequada de resíduos de detergente e microrganismos. Este programa assegura também uma redução adequada de pólenes/itens alergénicos.

Programa Temperatura predefinida Gama de temperatura	Velocidade de centrifugação de referência Intervalo de velocidade de centrifugação	Carga máxima	Descrição do programa
Camisas 20'-Lava+Seca 60' 30 °C 40 °C – 30 °C	1200 rpm	1.0 kg	Programa para tratar até 1 kg de camisas sintéticas combinadas apenas em 20 minutos. Acrescente uma fase de secagem para ter um tratamento completo de lavagem e secagem em 60 minutos.
  Vapor		1.0 kg	<p>Artigos de algodão, sintéticos e mistos. Ciclo de vapor especial sem lavagem que pode ser utilizado para preparar roupa seca para engomar ou refrescar roupa usada apenas uma vez. Este programa reduz os vincos, os odores e relaxa as fibras. Não utilize detergente. Quando o programa terminar, retire rapidamente a roupa do tambor⁵⁾ Se necessário, remova as nódoas lavando ou aplicando tira-nódoas na máquina. O programa de vapor não realiza qualquer ciclo higiénico. Não seleccione um programa de vapor com estes tipos de artigos:</p> <ul style="list-style-type: none"> • Roupa não adequada para secagem em secador. • Roupa com etiqueta “Só limpeza a seco”.

Programa Temperatura predefinida Gama de tempe- ratura	Velocidade de centrifu- gação de re- ferência Intervalo de velocidade de centrifu- gação	Carga má- xima	Descrição do programa
Enxágue	1400 rpm 1400 rpm – 400 rpm	9.0 kg	Para enxaguar e centrifugar a roupa. Todos os tecidos , excepto lãs e tecidos muito delicados. Reduza a velocidade de centrifugação de acordo com o tipo de roupa.

1) **De acordo com a regulamentação da Comissão UE 2019/2023** Este programa na temperatura e velocidade de centrifugação padrão, apenas em modo de lavagem com capacidade nominal de 9.0 kg pode limpar normalmente e em conjunto roupa de algodão suja declarada lavável a 40 °C ou 60 °C no mesmo ciclo.



Para a temperatura alcançada na roupa, a duração do programa e outros dados, consulte o capítulo "Valores de consumo".

Os programas mais eficientes em termos de consumo de energia são geralmente aqueles que são executados a temperaturas mais baixas e com uma duração mais longa.





2) **De acordo com a regulamentação da Comissão UE 2019/2023.** Este programa, à temperatura e velocidade de centrifugação padrão, no modo de lavagem e secagem, com capacidade nominal de 5.0 kg e com o nível de secagem Secar Guardar realiza o ciclo de lavagem e secagem capaz de limpar normalmente e em conjunto roupa de algodão suja declarada lavável a 40 °C ou 60 °C no mesmo ciclo e, após a fase de secagem, a roupa pode ser imediatamente guardada num armário.





3) Durante este ciclo, o tambor roda lentamente para garantir uma lavagem suave. Pode parecer que o tambor não roda ou não roda apropriadamente, mas tal é normal para este programa.

4) Testado para *Staphylococcus aureus*, *Enterococcus faecium*, *Candida albicans*, *Pseudomonas aeruginosa* e MS2 Bacteriophage em testes externos realizados pela Swisstat Testmaterialien AG em 2021 (Relatório de teste n.º 202120117).

5) Se selecionar um programa de vapor com roupa seca, no final do ciclo a roupa pode ficar húmida. Seque as peças ao ar durante cerca de 10 minutos. Este programa não elimina odores particularmente intensos.

Compatibilidade das opções com os programas

Programa	Opções									
	Eco 40-60	Algodões	Sintéticos	Delicados	 Lãs	 Roupa de Exterior	 Higienizar	Camisas 20´-Lava+Seca 60´	 Vapor	Enxágue
Centrifugação (Redução da centrifugação)	■	■	■	■	■	■	■			■
---							■			
	■	■	■	■	■	■	■			■
 dB		■	■	■						
Drenagem	■	■	■	■	■	■	■			
Centrif. 1)	■	■	■	■	■	■	■			
 Enxaguamento Extra		■	■	■			■			■
Pré-lavagem		■	■				■			
Remoção de Nós-doas 2)		■	■				■			
Início Diferido	■	■	■	■	■	■	■	■	■	■
Extra Rápido 3)		■	■	■					■	

Programa										
Opções	Eco 40-60	Algodões	Sintéticos	Delicados	 Lã	 Roupa de Exterior	 Higienizar	Camisas 20´-Lava+Seca 60´	 Vapor	Enxágue
Tempo de Secagem	■	■	■	■	■	■	■	■		
Auto Dry	■ ⁴⁾	■					■			

1) Antes de seleccionar esta opção, seleccione um programa de lavagem para as peças de vestuário. O aparelho executará o ciclo de centrifugação mais adequado aos seus cuidados com o vestuário (por exemplo, para artigos sintéticos, em primeiro lugar seleccione o programa de lavagem Sintéticos e, de seguida, a opção Centrif.).

2) Esta opção não está disponível para temperaturas inferiores a 40 °C.

3) Se seleccionar a duração menor, recomendamos que diminua a quantidade de roupa. Pode carregar totalmente o aparelho, mas os resultados da lavagem serão menos satisfatórios.

4) Não seleccionável com o nível Seco para Engomar.

Detergentes adequados para cada programa

Programa	Detergente universal em pó ¹⁾	Detergente universal líquido	Detergente líquido para tecidos de cor	Lãs delicadas	Detergente especial
Eco 40-60	▲	▲	▲	--	--
Algodões	▲	▲	▲	--	--
Sintéticos	▲	▲	▲	--	--
Delicados	--	--	--	▲	▲
Lã	--	--	--	▲	▲
Roupa de Exterior	--	--	--	▲	▲
Higienizar	▲	▲	--	--	▲
Camisas 20´-Lava+Seca 60´	--	▲	▲	--	--

1) A uma temperatura superior a 60 °C, recomenda-se a utilização de detergente em pó.

- ▲ = Recomendado
- = Não recomendado

8.2 Woolmark Wool Care - Azul



- A lavagem de lã desta máquina foi aprovada pela The Woolmark Company para a lavagem de vestuário de lã com a indicação "Lavar à mão", desde que as peças de roupa sejam lavadas de acordo com as instruções incluídas na etiqueta de cuidados e com as instruções publicadas pelo fabricante desta máquina de lavar roupa. M2103.
 - O ciclo de secagem de lã desta máquina foi testado e aprovado pela The Woolmark Company. O ciclo é adequado para secar vestuário de lã com a indicação "Lavar à mão", desde que seja lavado com um ciclo de lavagem à mão aprovado pela Woolmark e seco de acordo com as instruções do fabricante. M2104 .
- O símbolo da Woolmark é uma marca de certificação em muitos países.

8.3 Vapor programas

Os programas Vapor podem ser utilizados para reduzir rugas e odores em peças de roupa (como algodão, sintéticos, tecidos mistos, incluindo peças delicadas) que só precisam de ser refrescadas, em pouco tempo, evitando lavar.

As fibras do tecido ficam relaxadas e depois, passar a ferro, não exige esforço. Quando o ciclo terminar, retire rapidamente a roupa do tambor.

A duração do ciclo pode ser reduzida até 15 minutos através da opção Extra Rápido .

NÃO defina este modo com o seguinte tipo de itens:

- Roupa não adequada para secagem em secador.
- Roupa com etiqueta "Só limpeza a seco".



Não utilize detergente! Os programas Vapor não removem odores particularmente intensos e não executam qualquer ciclo higiénico. Após o tratamento a vapor, a roupa pode ficar húmida. Pendure os artigos durante alguns minutos.


A fragrância (AEG Steam Fragrance)

O AEG Steam Fragrance permite-lhe refrescar até a sua roupa delicada, removendo os vincos e adicionando frescura com uma fragrância suave desenvolvida exclusivamente por **AEG**. Ao refrescar a sua roupa com vapor, em vez de executar ciclos de lavagem completos, irá manter a sua roupa com aspeto e sensação de nova por mais tempo. Pode utilizar a fragrância em segurança com os programas Caxemira e Vapor - se estiverem disponíveis - para tecidos delicados como caxemira e lã. Ao tratar uma carga mais pequena, reduza a dose da fragrância e a duração do ciclo: em apenas quinze minutos, a sua roupa recuperará a sensação de "acabada de lavar".


Leia atentamente as instruções fornecidas com a fragrância.




NÃO:

- Seque na máquina de secar as roupas tratadas com fragrância. O seu benefício evaporaria.
- Utilize a fragrância com finalidades diferentes das aqui descritas.
- Utilize a fragrância em peças de roupa novas. Peças de roupa novas podem conter resíduos de compostos do acabamento que não são compatíveis com a fragrância.

 A fragrância está disponível na loja online **AEG** ou num representante autorizado.

8.4 Secagem automática

 Os tempos iniciais do ciclo para programas com a opção Auto Dry são apenas estimativas, o tempo de secagem real pode ser ligeiramente diferente do tempo apresentado.

Nível de secagem	Tipo de tecido	Carga
 — = ≡ Secagem extra Para atalhados	Algodão e linho (roupões, toalhas de banho, etc.)	até 5.0 kg
 — = ≡ Seco para guardar Para artigos que serão guardados	Algodão e linho (roupões, toalhas de banho, etc.)	até 5.0 kg
	Tecidos sintéticos e mistos (camisolas, blusas, roupa interior, roupa de casa e roupa de cama)	até 3.0 kg
	Tecidos delicados (tecidos mistos de acrílico, viscose e poliéster)	até 2.0 kg
	Peças de lã (camisolas de lã)	até 1.0 kg
	Roupa desportiva de exterior (roupa de exterior, técnica e desportiva, casacos impermeáveis e com tecido respirável, casacos com forro)	até 2.0 kg
 — = ≡ Seco para engomar Adequado para engomar	Algodão e linho (lençóis, toalhas de mesa, camisas, etc.)	até 5.0 kg

8.5 Secagem temporizada

Nível de secagem	Tipo de tecido	Carga (kg) Velocidade de centrifugação (rpm)	Duração sugerida (min.)
Secagem extra Para atalhados	Algodão e linho (roupões, toalhas de banho, etc.)	5.0	170 - 190
		1400	
		3.0	110 - 130
		1400	
		1.0	50 - 60
		1400	
Seco para guardar Para artigos que serão guardados	Algodão e linho (roupões, toalhas de banho, etc.)	5.0	160 - 180
		1400	
		3.0	100 - 120
		1400	
		1.0	40 - 50
		1400	
	Tecidos sintéticos e mistos (camisolas, blusas, roupa interior, roupa de casa e roupa de cama)	3.0	80 - 100
		1200	
		1.0	45 - 55
		1200	
	Delicados (tecidos mistos de acrílico, viscose e poliéster)	2.0	100 - 120
		1200	
		1.0	60 - 80
		1200	
	Lã (camisolas de lã)	1.0	110 - 130
		1200	
	Roupa desportiva de exterior (roupa de exterior, técnica e desportiva, casacos impermeáveis e com tecido respirável, casacos com forro)	2.0	120 - 140
		1200	
		1.0	80 - 90
		1200	
Seco para engomar Adequado para engomar	Algodão e linho (lençóis, toalhas de mesa, camisas, etc.)	5.0	90 - 110
		1400	

Nível de seca- gem	Tipo de tecido	Carga (kg) Velocidade de centrifu- gação (rpm)	Duração su- gerida (min.)
		3.0 1400	55 - 75
		1.0 1400	30 - 40

9. ANTES DA PRIMEIRA UTILIZAÇÃO



Durante a instalação ou antes da primeira utilização, pode observar alguma água no aparelho. Este é uma água residual deixada após um teste funcional completo na fábrica para garantir que o aparelho é entregue aos clientes em perfeito estado de funcionamento e não é motivo para preocupação.

1. Certifique-se de que todos os parafusos de fixação para efeitos de transporte foram removidos do aparelho.
2. Certifique-se de que existe alimentação elétrica e que a torneira da água está aberta.

3. Coloque 2 litros de água no compartimento do detergente que está marcado com

Esta ação ativa o sistema de escoamento.

4. Coloque uma pequena quantidade de detergente no compartimento do detergente que está marcado com .
5. Selecione e inicie um programa para algodão com a temperatura mais elevada e sem roupa no tambor. Isto remove toda a sujidade do tambor e da cuba.

10. PROGRAMAÇÕES

10.1 Bloqueio para crianças

Com esta opção, pode impedir que as crianças brinquem com o painel de comandos.

- Para **ativar/desativar** esta opção, toque no botão Centrifugação até o indicador se acender/apagar no visor.

Pode ativar esta opção:

- Depois de tocar no botão Início/Pausa : todos os botões e o controlador do programa são desativados (exceto o botão On/Off).
- Antes de tocar no botão Início/Pausa : o aparelho não pode iniciar.

O aparelho mantém a seleção desta opção mesmo após ser desligado.

10.2 Sinais sonoros


Tocar simultaneamente nos botões Opção e Início Diferido durante 3 segundos para desativar os sinais sonoros de final de programa.




Se o aparelho tem alguma avaria, os sinais sonoros continuam ativados.

10.3 Enxaguamento Extra Permanente 3s

Com esta opção, pode ter sempre um ou dois enxaguamentos extra quando seleccionar um novo programa.

Para **ativar/desativar** esta opção, mantenha premido o botão Opção durante 3 segundos até o indicador  se **acender/apagar** no visor.

Quando estiver ativado, o aparelho volta a esta opção após alterar/reiniciar o programa.

 Esta opção aumenta a duração do programa.

11. UTILIZAÇÃO DIÁRIA



AVISO!
Consulte os capítulos relativos à segurança.

11.1 Ativar o aparelho

1. Ligue a ficha à tomada elétrica.
2. Abra a torneira da água.
3. Prima o botão On/Off durante alguns segundos para ativar o aparelho. O indicador do botão Início/Pausa começa a piscar.

O seletor de programas é colocado automaticamente no programa predefinido e apenas o indicador Lavar acende por cima do botão Modo.

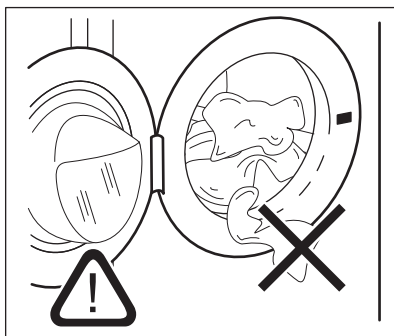
O visor apresenta a carga máxima (durante alguns segundos), a temperatura predefinida, a velocidade de centrifugação predefinida, os indicadores das fases que compõem o programa e a duração do ciclo.

11.2 Carregar a roupa

1. Abra a porta do aparelho.
2. Deve sacudir a roupa antes de a colocar no aparelho.
3. Coloque a roupa no tambor, uma peça de cada vez.

Certifique-se de que não coloca demasiada roupa no tambor.

4. Feche bem a porta.

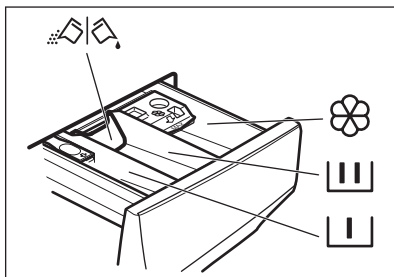






CUIDADO!
Certifique-se de que não deixa roupa entre o vedante e a porta. Existe o risco de fuga de água ou danos na roupa.





CUIDADO!
Lavar manchas muito oleosas e gordurosas pode danificar as peças de borracha do aparelho.

11.3 Colocar detergente e aditivos



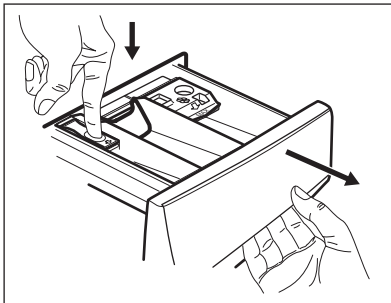
-  Compartimento para a fase de pré-lavagem, sabonária ou tira-nódoas.
-  Compartimento para a fase de lavagem.
-  Compartimento para aditivos líquidos (amaciador de roupa, goma).
- MAX** Nível máximo para a quantidade de aditivos líquidos.
-  Aba para detergente em pó ou líquido.

 Respeite as instruções indicadas nas embalagens dos detergentes, mas recomendamos que não exceda o nível máximo indicado (**MAX**). Esta quantidade garante os melhores resultados de lavagem.

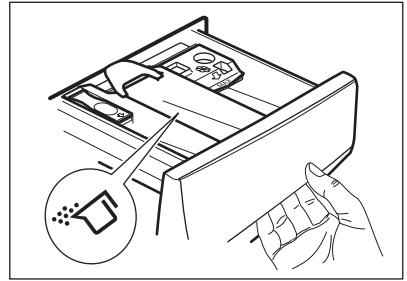
 Após um ciclo de lavagem, remova os resíduos de detergente do distribuidor de detergente se for necessário.

11.4 Verifique a posição da aba

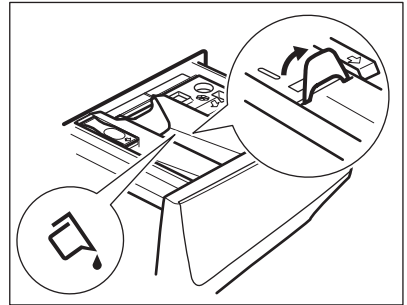
1. Puxe o distribuidor de detergente totalmente para fora até parar.
2. Pressione a alavanca para baixo para remover o dispensador.



3. Para utilizar detergente em pó, vire a aba para cima.

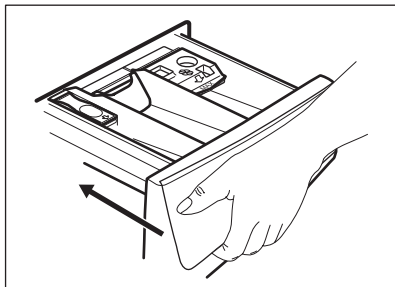


4. Para utilizar detergente líquido, vire a aba para baixo.



Com a aba na posição PARA BAIXO:

- Não utilize detergentes líquidos gelatinosos ou espessos.
 - Não coloque uma quantidade de detergente líquido superior ao limite indicado na aba.
 - Não selecione a fase de pré-lavagem.
 - Não selecione a função de início diferido.
5. Meça a quantidade de detergente e amaciador.
 6. Feche cuidadosamente o distribuidor de detergente.



Certifique-se de que a aba não provoca um bloqueio quando fecha a gaveta.

11.5 Selecionar um programa

1. Rode o seletor de programas para selecionar o programa de lavagem pretendido. O indicador do programa correspondente acende-se.

O indicador do botão Início/Pausa pisca. O visor apresenta a carga máxima declarada para o programa definido (durante alguns segundos), a temperatura predefinida, a velocidade de centrifugação predefinida, os indicadores de fase de lavagem (se existirem) e o indicador da duração do programa.

2. Para alterar a temperatura e/ou a velocidade de centrifugação, toque nos botões correspondentes.
3. Se desejar, defina uma ou mais opções tocando nos botões correspondentes. Os indicadores correspondentes aparecem no visor e a informação apresentada muda em conformidade.

i Para efetuar apenas a lavagem, certifique-se de que apenas o indicador Lavar está aceso por cima do botão Modo.

i Se uma seleção **não for possível**, o indicador não aparece e o aparelho emite sinais sonoros.

11.6 Iniciar um programa

Toque no botão Início/Pausa para iniciar o programa.

O indicador correspondente deixa de piscar e fica aceso.

O indicador da fase em curso começa a piscar no visor.

O programa inicia e a porta é bloqueada.

O visor apresenta o indicador

i A bomba de escoamento pode funcionar durante algum tempo enquanto o aparelho faz o enchimento com água.

11.7 Iniciar um programa com início diferido

1. Toque repetidamente neste botão até o visor apresentar o tempo de atraso pretendido. O indicador Início Diferido acende-se.
2. Toque no botão Início/Pausa. O aparelho inicia a contagem decrescente do início diferido. Quando a contagem decrescente terminar, o programa inicia.

i O cálculo do ProSense é iniciado no fim da contagem decrescente.

Cancelar o início diferido com a contagem decrescente já iniciada

Para cancelar o início diferido:

1. Toque no botão Início/Pausa para colocar o aparelho em pausa. O indicador correspondente pisca.
2. Toque repetidamente no botão Início Diferido até que o visor apresente
3. Toque novamente no botão Início/Pausa para iniciar o programa imediatamente.


Alterar o início diferido com a contagem decrescente já iniciada

Para alterar o início diferido:

1. Toque no botão Início/Pausa para colocar o aparelho em pausa. O indicador correspondente pisca.
2. Toque repetidamente no botão Início Diferido até o visor apresentar o tempo de atraso pretendido.
3. Toque novamente no botão Início/Pausa para iniciar a nova contagem decrescente.

11.8 ProSense System detecção de carga

- i** A duração do programa indicada no visor aplica-se a uma **carga média/elevada**.

Após tocar no botão Início/Pausa , o indicador da carga máxima declarada apaga-se, o indicador  pisca, o ProSense System inicia a detecção da carga de roupa:

1. O aparelho deteta a carga nos primeiros 30 segundos: o indicador **kg** pisca e a área dos dígitos mostra **---** e o tambor roda durante algum tempo.
2. No final da detecção de carga, o indicador **kg** para de piscar. A duração do programa será ajustada em conformidade e pode aumentar ou diminuir. Após mais 30 segundos, o enchimento com água é iniciado.

No fim da detecção de carga, **em caso de sobrecarga do tambor**, o indicador **MAX** pisca no visor.

Nesta situação, o utilizador tem 30 segundos para parar o aparelho e remover a roupa em excesso.

Após a remoção da roupa em excesso, toque no botão Início/Pausa para retomar o programa. A fase ProSense System pode ser repetida até três vezes (ver ponto 1).

Importante! Se a quantidade de roupa não for reduzida, o programa de lavagem inicia de qualquer forma apesar da sobrecarga. Neste caso, não é possível garantir os melhores resultados de lavagem.


- i** Cerca de 20 minutos após o início do programa, a duração do programa pode ser ajustada novamente, dependendo da quantidade de água que os tecidos absorverem.

- i** Esta detecção ProSense System é feita apenas nos programas de lavagem completa (sem seleccionar a opção de saltar fases).


- i** O ProSense System não está disponível com alguns programas, como Lã, programas com ciclos curtos e sem fase de lavagem.


11.9 Indicadores de fase de programa

Após o início do programa, o indicador da fase em curso fica intermitente e os restantes indicadores de fase ficam acesos.

Por exemplo, fase de lavagem ou pré-lavagem em curso: 

Quando a fase terminar, o indicador correspondente pára de piscar e fica aceso. O indicador da fase seguinte começa a piscar.

Por exemplo, fase de enxaguamento em curso: 

Se seleccionar um programa de vapor o indicador da fase de vapor  acende-se.

11.10 Interromper um programa e alterar as opções

Durante o funcionamento de um programa, é possível alterar **apenas algumas** opções:

1. Toque no botão Início/Pausa . O indicador correspondente pisca.
 2. Altere as opções. As informações indicadas no visor mudam em conformidade.
 3. Toque novamente no botão Início/Pausa .
- O programa de lavagem continua.

11.11 Cancelar um programa em curso

1. Prima o botão On/Off para cancelar o programa e desativar o aparelho.
2. Prima o botão On/Off novamente para ativar o aparelho.

Já pode selecionar um novo programa de lavagem.



Se a fase ProSense já tiver sido executada e o enchimento com água já tiver iniciado, o novo programa inicia **sem repetir a fase ProSense**. A água e o detergente não são escoados, para evitar desperdício. O visor indica a duração máxima do programa e atualiza-a cerca de 20 minutos após o início do novo programa.

11.12 Abrir a porta - Adicionar roupa

Quando um programa ou o início diferido está em funcionamento, a porta do aparelho está bloqueada.



Se a temperatura e o nível da água no tambor forem demasiado elevados e/ou o tambor ainda estiver a rodar, não é possível abrir a porta.


1. Toque no botão Início/Pausa . O indicador de porta bloqueada apaga-se no visor.
2. Abra a porta do aparelho. Se necessário, coloque ou retire peças.
3. Feche a porta e toque no botão Início/Pausa .

O programa ou o início diferido prosseguem.


4. A porta pode ser aberta quando o programa terminar ou se selecionar o programa/função de centrifugação ou escoamento e depois premir o botão Início/Pausa .

11.13 Fim do programa

Quando o programa terminar, o aparelho para automaticamente. São emitidos sinais sonoros (caso estejam ativos).

O visor apresenta todos os indicadores de fase de lavagem acesos e a área do tempo apresenta .

O indicador do botão Início/Pausa apaga-se.

A porta é desbloqueada e o indicador  apaga-se.

MAX pisca no final do programa se o tambor estiver sobrecarregado.

1. Prima o botão On/Off para desativar o aparelho.

Cinco minutos após o fim do programa, a função de poupança de energia desativa automaticamente o aparelho.




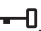








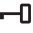
Quando ativar o aparelho novamente, o visor mostra o final do último programa selecionado. Rode o seletor de programas para selecionar um novo ciclo.


2. Retire a roupa do aparelho.
3. Certifique-se de que o tambor fica vazio.
4. Mantenha a porta e o distribuidor de detergente entreabertos para evitar bolores e odores.
5. Feche a torneira da água.

11.14 Escoar a água após o fim do ciclo

Se tiver escolhido um programa ou uma opção que não escoa a água do último enxaguamento, o programa termina, mas:

- O visor apresenta o indicador , o indicador de opção  ou  e o indicador de porta bloqueada . O indicador da fase em curso  fica intermitente.
- O tambor continua a rodar regularmente para evitar vincos na roupa.
- A porta permanece bloqueada.


- É necessário escoar a água para abrir a porta:
 - 1. Se necessário, toque no botão Centrifugação para seleccionar uma velocidade de centrifugação inferior à que o aparelho sugere.
 - 2. Toque no botão Início/Pausa :
 - Se tiver seleccionado , aparelho escoar a água e faz a centrifugação.
 - Se tiver seleccionado  ^{dB}, aparelho apenas escoar a água.
- O indicador da opção  ou  ^{dB} apaga-se, mas o indicador  pisca e só depois se apaga.
3. Quando o programa terminar e o indicador de bloqueio da porta  se apagar, pode abrir a porta.
 4. Prima o botão On/Off durante alguns segundos para desativar o aparelho.

 Em todo o caso, o aparelho escoar a água automaticamente após cerca de 18 horas.


11.15 Opção em espera


A função Stand-by (Espera) desactiva automaticamente o aparelho para diminuir o consumo de energia quando:

- O aparelho não é utilizado durante 5 minutos antes de o utilizador tocar no botão Início/Pausa . Prima o botão On/Off para ativar novamente o aparelho.
- 5 minutos após o fim do programa de lavagem Prima o botão On/Off para ativar novamente o aparelho. O visor apresenta o fim do último programa definido. Rode o selector de programas para seleccionar um novo ciclo.

 Se seleccionar um programa ou uma opção que termina com água no tambor, a função Stand-by **não desativa** o aparelho, para lembrar que é necessário escoar a água.

12. UTILIZAÇÃO DIÁRIA - LAVAGEM E SECAGEM

 **AVISO!**
Consulte os capítulos relativos à segurança.

 Este aparelho é uma máquina de lavar e secar automática.

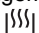
12.1 Programas completos de lavagem e secagem

Programas não automáticos de lavagem e secagem

Em alguns programas de lavagem, pode combinar o modo Lavar e Secagem para fazer funcionar um programa completo de lavagem e secagem.

Proceda assim:

1. Após carregar a roupa suja e o detergente, prima no botão On/Off durante alguns segundos para ativar o aparelho.

2. Carregue a roupa, uma peça de cada vez.
3. Coloque o detergente e os aditivos no compartimento adequado.
4. Rode o seletor de programas para o programa de lavagem. O visor mostra a temperatura e a centrifugação padrão. Se necessário, altere-as conforme a roupa. O visor apresenta também a carga máxima recomendada para a fase de lavagem.
5. Defina as opções que desejar se estiverem disponíveis.
6. Toque no botão Modo uma vez para ativar também a função de secagem. Os indicadores Lavar e Secagem acendem-se. Os indicadores  e






— = ≡ aparecem no visor. O visor apresenta também a carga máxima recomendada para um programa de lavagem e secagem (por exemplo 5.0 kg de algodão).


- Agora, pode escolher um nível de secagem automático ou uma secagem temporizada específica.

12.2 Lavar e secar - Níveis automáticos


- Toque no botão Auto Dry repetidamente até que o visor indique o nível de secagem pretendido. Os indicadores no visor acendem em conformidade:

- 
Seco p/ Engomar:
para peças de algodão;
- 
Seco p/ Guardar:
para peças de algodão e sintéticas;
- 
Secagem Extra: para peças de algodão.

O tempo apresentado no visor é a duração do ciclo de lavagem + ciclo de secagem, calculado com base numa carga predefinida.


-  Para proporcionar uma boa secagem em menos tempo e com menos consumo de energia, o aparelho não permite a seleção de uma velocidade de centrifugação demasiado baixa nos programas de lavagem e secagem.

- Toque no botão Início/Pausa para iniciar o programa. O cálculo PROSENSE inicia.

O visor apresenta o indicador de porta bloqueada  e o indicador da fase em curso começa a piscar. O visor apresenta também o tempo restante do programa.


12.3 Lavagem e secagem temporizada

- Toque no botão Tempo de Secagem repetidamente para definir o valor de



tempo pretendido (consulte a tabela “Secagem por tempo” no capítulo “Programas”). O indicador do nível de secagem apaga-se e o indicador  acende-se.


De cada vez que tocar neste botão, o tempo aumenta 5 minutos. O visor apresenta o novo tempo definido.

- Toque em Início/Pausa para iniciar o programa. A ProSense estimativa inicia.


O visor apresenta o indicador de porta bloqueada  e o indicador da fase em curso começa a piscar. O visor apresenta também o tempo restante do programa.

12.4 No fim do programa de secagem

- A máquina pára automaticamente.
- São emitidos sinais sonoros (caso estejam activos).
- O símbolo  acende-se no visor.
- O indicador do botão Início/Pausa apaga-se. O símbolo de porta bloqueada  apaga-se.
- Prima o botão On/Off durante alguns segundos para desactivar o aparelho.

-  Alguns minutos após o fim do programa, a função de poupança de energia desactiva automaticamente o aparelho.

- Retire a roupa do aparelho.
- Certifique-se de que o tambor fica vazio.

-  Após a fase de secagem, limpe o tambor, a junta vedante e o interior da porta com um pano molhado.

13. UTILIZAÇÃO DIÁRIA - APENAS SECAGEM



AVISO!
Consulte os capítulos relativos à segurança.



Este aparelho é uma máquina de lavar e secar automática.

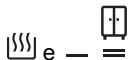
13.1 Preparação para a secagem

1. Prima o botão On/Off durante alguns segundos para ativar o aparelho.



Com um programa de apenas secagem, o visor não apresenta a carga máxima e o cálculo ProSense é desativado.

2. Carregue a roupa, uma peça de cada vez.
3. Rode o seletor de programas para o programa adequado à roupa que pretende secar.
4. Toque no botão Modo duas vezes para excluir a lavagem e executar apenas a secagem. O indicador Secagem está aceso. Os indicadores



e = aparecem no visor.



Para obter um bom desempenho quando secar grandes quantidades de roupa, certifique-se de que a roupa não está enrolada e que fica distribuída uniformemente pelo tambor.

13.2 Secar - Níveis automáticos

1. Toque no botão Auto Dry repetidamente até que o visor indique o nível de secagem pretendido. Os indicadores no visor acendem em conformidade:



- a. = **Seco p/ Engomar:** para peças de algodão;



- b. = **Seco p/ Guardar:** para peças de algodão e sintéticas;



- c. = **Secagem Extra:** para peças de algodão.

O visor apresenta a duração do programa de secagem.



Para proporcionar uma boa secagem em menos tempo e com menos consumo de energia, o aparelho não permite a seleção de uma velocidade de centrifugação demasiado baixa nos programas de lavagem e secagem.

2. Toque no botão Início/Pausa para iniciar o programa.

O visor apresenta o indicador de porta bloqueada e o indicador da fase em

curso começa a piscar.

O visor apresenta também o tempo restante do programa.

13.3 Secagem por tempo

1. Toque no botão Tempo de Secagem repetidamente para definir o valor de tempo pretendido (consulte a tabela "Secagem por tempo" no capítulo "Programas"). O indicador do nível de secagem apaga-se e o indicador acende-se.

De cada vez que tocar neste botão, o tempo aumenta 5 minutos. O visor apresenta o novo tempo definido.

2. Toque em Início/Pausa para iniciar o programa.



O visor apresenta o indicador de porta

bloqueada e o indicador da fase em curso começa a piscar.

O visor apresenta também o tempo restante do programa.

13.4 No fim do programa de secagem

- A máquina pára automaticamente.

- São emitidos sinais sonoros (caso estejam activos).
- O símbolo  acende-se no visor.
- O indicador do botão Início/Pausa apaga-se. O símbolo de porta bloqueada  apaga-se.
- Prima o botão On/Off durante alguns segundos para desactivar o aparelho.



Alguns minutos após o fim do programa, a função de poupança de energia desactiva automaticamente o aparelho.

1. Retire a roupa do aparelho.
2. Certifique-se de que o tambor fica vazio.



Após a fase de secagem, limpe o tambor, a junta vedante e o interior da porta com um pano molhado.

14. COTÃO NOS TECIDOS

Durante a fase de lavagem e/ou fase de secagem, alguns tipos de tecido (tecido turco, lã e sweatshirts) podem libertar algodão.

O algodão libertado pode aderir aos tecidos durante o ciclo seguinte.

Este problema aumenta com os tecidos técnicos.

Para evitar o algodão na roupa:

- Não lave tecidos escuros depois de ter lavado e secado tecidos de cores claras (toalha de mãos, lã e sweatshirts) e vice-versa.
- Seque estes tipos de tecido ao ar após a primeira lavagem.
- Limpe o filtro de escoamento.
- Após a fase de secagem, limpe o tambor vazio, a junta vedante e a porta com um pano molhado.

Para remover o algodão do interior do tambor, proceda assim:

- Esvazie o tambor.
- Limpe o tambor, a junta vedante e a porta com um pano molhado.
- Selecione o programa de enxaguamento.
- Prima simultaneamente os botões Centrifugação e Extra Rápido até que o visor apresente **CLE** para ativar a função de limpeza.
- Toque no botão Início/Pausa para iniciar o programa.



Se o aparelho for utilizado com muita frequência, execute o programa **CLE** regularmente.

15. SUGESTÕES E DICAS

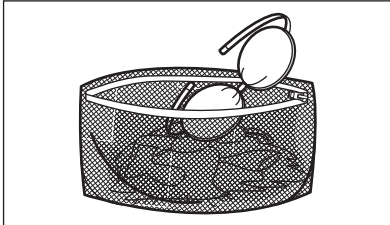


AVISO!
Consulte os capítulos relativos à segurança.

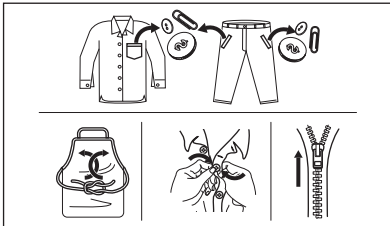
15.1 Carregar roupa

- Divida a roupa em: branca, de cor, sintética, delicada e lã.
- Cumpra as instruções de lavagem indicadas nas etiquetas de cuidados a ter com a roupa.
- Não lave peças brancas e de cor em conjunto.
- Algumas peças coloridas podem desbotar com a primeira lavagem. Recomendamos que as lave separadamente durante as primeiras vezes.
- Vire do avesso todos os tecidos que tenham várias camadas, as peças de lã e as peças com estampagens.
- Trate previamente as nódoas difíceis.
- Lave as nódoas difíceis com um detergente especial.

- Tenha cuidado com as cortinas. Retire os ganchos ou coloque as cortinas num saco de lavagem ou numa fronha.
- Uma carga muito pequena pode causar problemas de desequilíbrio na fase de centrifugação e provocar vibração excessiva. Se isto ocorrer:
 - a. interrompa o programa e abra a porta (consulte o capítulo "Utilização diária");
 - b. redistribua manualmente a carga de modo que as peças fiquem distribuídas uniformemente na cuba;
 - c. prima o botão Início/Pausa . A fase de centrifugação continua.
- Abotoe as fronhas e feche os fechos de correr, os ganchos e as molas. Amarre cintos, cordões, atacadores, fitas e quaisquer outros elementos soltos.
- Não lave roupa que não tenha bainhas ou que tenha cortes. Utilize um saco de lavagem quando lavar peças pequenas e/ou delicadas (soutiens com armação, cintos, collants, atacadores, fitas, etc.).



- Esvazie bolsos e desdobre as peças.



15.2 Nódos difíceis

Para algumas nódoas, não basta usar água e detergente.

Recomendamos que trate previamente estas nódoas antes de colocar a roupa no aparelho.

Existem tira-nódos especiais. Utilize um tira-nódos especial que se aplique ao tipo de nódoa e ao tecido.

Não pulverize tira-nódos nas roupas perto do aparelho pois é corrosivo para as partes de plástico.



15.3 Tipo e quantidade de detergente

A escolha de detergente e a utilização de quantidades corretas não só afeta o desempenho da sua lavagem, mas também ajuda a evitar o desperdício e a proteger o ambiente:

- Utilize apenas detergentes e outros tratamentos especialmente concebidos para máquinas de lavar: Em primeiro lugar, siga estas regras genéricas:
 - detergentes em pó (também pastilhas e detergentes de dose única) para todos os tipos de tecidos, à exceção dos delicados. Prefira detergentes em pó que contenham lixívia para roupa branca e higienização de roupas,
 - detergentes líquidos (também detergentes de dose única), de preferência para programas de lavagem a baixa temperatura (máximo 60 °C) para todos os tipos de tecidos ou especiais apenas para lãs.
- A escolha e quantidade de detergente dependerão: do tipo de tecido (delicados, lãs, algodões, etc.), da cor das roupas, do tamanho da carga, do grau de sujidade, da temperatura de lavagem e da dureza da água utilizada.
- Respeite as instruções que encontrar nas embalagens dos detergentes e outros produtos de tratamento e não

exceda o nível máximo indicado (**MAX**).

- Não misture tipos diferentes de detergentes.
- Utilize menos detergente se:
 - estiver a lavar uma carga pequena,
 - a roupa estiver pouco suja,
 - existem grandes quantidades de espuma durante a lavagem.
- Quando utilizar pastilhas ou cápsulas de detergente, coloque-as sempre no interior do tambor e não no dispensador de detergente e siga as recomendações do fabricante.

Detergente insuficiente pode provocar:

- resultados de lavagem não satisfatórios,
- a carga a lavar fica cinzenta,
- roupa gordurosa,
- bolor no aparelho.

Detergente em excesso pode provocar:

- formação de espuma de sabão,
- efeito reduzido da lavagem,
- enxaguamento inadequado,
- um maior impacto no ambiente.

15.4 Sugestões ecológicas

Para poupar água, energia e ajudar a proteger o ambiente, recomendamos que siga estas dicas:

- **A roupa com sujidade normal** pode ser lavada **sem pré-lavagem** para poupar detergente, água e tempo (também protege o ambiente!).
- Carregar o aparelho com a **capacidade máxima indicada para cada programa, ajuda a reduzir o consumo de energia e de água.**
- Com o pré-tratamento adequado, pode retirar nódoas e sujidade moderada; a roupa pode depois ser lavada a uma temperatura inferior.
- Para utilizar a quantidade correta de detergente, consulte a quantidade sugerida pelo respetivo fabricante e verifique a dureza da água do seu sistema doméstico. Consulte "Dureza da água".
- Regule a **velocidade de centrifugação máxima possível** para o programa selecionado para

poupar energia durante a fase de secagem!

15.5 Dureza da água

Se a água na sua área for dura ou média, recomendamos que utilize um descalcificador de água para máquinas de lavar roupa.

Em áreas onde a água é macia, não é necessário utilizar um descalcificador de água.

Para saber qual é a dureza da água na sua área, contacte os serviços de abastecimento de água locais.

Utilize a quantidade correcta de amaciador de água. Cumpra as instruções indicadas nas embalagens dos produtos.

15.6 Preparar o ciclo de secagem

- Abra a torneira da água.
- Verifique se a mangueira de escoamento está bem ligada. Consulte o capítulo "Instalação" para obter mais informação.
- Para saber qual é a carga máxima de roupa permitida para cada programa de secagem, consulte a tabela "Programas de secagem".

15.7 Peças não adequadas para secagem

Não selecione um programa de secagem para estes tipos de roupa:

- Cortinas sintéticas.
- Peças de roupa com acessórios metálicos.
- Meias de nylon.
- Quilts.
- Colchas de cama.
- Edredões.
- Anoraks.
- Sacos-cama.
- Tecidos com resíduos de laca de cabelo, solventes de verniz de unhas ou outros produtos semelhantes.
- Vestuário com espuma de borracha ou materiais semelhantes.

15.8 Etiquetas da roupa

Quando secar roupa, respeite as indicações das etiquetas dos fabricantes:

- = Pode ser seco na máquina
- = O ciclo de secagem pode ser a alta temperatura
- = O ciclo de secagem tem de ser a baixa temperatura
- = Não pode ser seco na máquina

15.9 Duração do ciclo de secagem

O tempo de secagem pode variar em função de:

- velocidade da centrifugação final
- nível de secura
- tipo de roupa
- peso da carga

15.10 Secagem adicional

Se a roupa ainda estiver húmida no final do programa de secagem, seleccione mais um ciclo de secagem curto.



AVISO!
Para evitar vincos e encolhimentos, não seque a roupa em excesso.

15.11 Sugestões gerais

Consulte a tabela “Programas de secagem” para saber quais são os tempos **médios** de secagem.

A experiência ajudará a secar a roupa da forma mais adequada. Anote a duração dos ciclos já executados.

Para evitar descargas electrostáticas no fim do ciclo de secagem:

1. Utilize amaciador no ciclo de lavagem.
2. Utilize um amaciador especial para secadores.

Quando o programa de secagem terminar, retire a roupa rapidamente.

16. MANUTENÇÃO E LIMPEZA



AVISO!
Consulte os capítulos relativos à segurança.

16.1 Programa de limpeza periódica

A limpeza periódica ajuda a prolongar a vida do seu aparelho.

Após cada ciclo, mantenha a porta e o dispensador de detergente entreabertos para obter circulação de ar e secar a humidade no interior do aparelho: ao fazê-lo evitará mofo e odores.

Se o aparelho não for utilizado durante um período prolongado, feche a torneira da água e desligue o aparelho.

Tabela de limpeza periódica indicativa:

Descalcificação	Duas vezes por ano
Lavagem de manutenção	Uma vez por mês

Limpar o vedante da porta	A cada dois meses
Limpar o tambor	A cada dois meses
Remover o cotão do tambor	Duas vezes por mês ¹⁾
Limpar o dispensador de detergente	A cada dois meses
Limpar o filtro da bomba de escoamento	Duas vezes por ano
Limpar a mangueira de entrada e o filtro da válvula	Duas vezes por ano

¹⁾ Consulte o capítulo "Cotão nos tecidos".

Os parágrafos que se seguem explicam como deve limpar cada parte.

16.2 Remover objetos estranhos

- i** Certifique-se de que os bolsos estão vazios e todos os elementos soltos estão amarrados antes de executar o seu ciclo. Consulte "A carga de roupa" em "Sugestões e dicas".

Retire quaisquer objetos estranhos (tais como: cliques metálicos, botões, moedas, etc.) que possa encontrar no vedante da porta, os filtros e o tambor. Consulte os parágrafos "Vedante da porta com compartimento de bordo duplo", "Limpar a bomba de escoamento" e "Limpar a mangueira de admissão e o filtro da válvula". Se necessário, contacte um Centro de Assistência Técnica Autorizado.

16.3 Limpeza externa

Limpe o aparelho apenas com detergente suave e água morna. Seque totalmente todas as superfícies.

Não utilize esfregões ou qualquer material abrasivo.



CUIDADO!

Não utilize álcool, solventes ou produtos químicos semelhantes.



CUIDADO!

Não limpe as superfícies de metal com detergente à base de cloro.

16.4 Descalcificação

- i** Se a água na sua área for dura ou média, recomendamos que utilize um descalcificador de água para máquinas de lavar roupa.

Inspecione regularmente o tambor para verificar se existe acumulação de calcário.

Os detergentes normais já contêm agentes amaciadores da água, mas

recomendamos e execução ocasional de um ciclo com o tambor vazio e um produto descalcificante.



Cumpra sempre as instruções das embalagens dos produtos.

16.5 Lavagem de manutenção

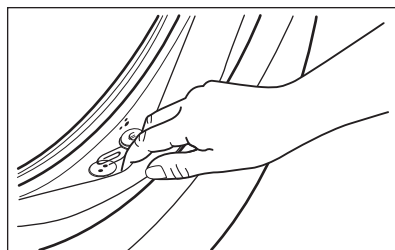
A utilização repetida e prolongada de programas de baixa temperatura pode causar a acumulação de depósitos de detergente e algodão e a proliferação bacteriana no interior do tambor e da cuba. Isto pode gerar maus odores e bolor.

Para eliminar estes depósitos e desinfetar o interior do aparelho, execute uma lavagem de manutenção regularmente (pelo menos uma vez por mês):

1. Retire toda a roupa do tambor.
2. Execute o programa de algodão com a temperatura máxima e coloque uma pequena quantidade de detergente em pó ou, se disponível, execute o programa Limpeza da Máquina .

16.6 Vedante da porta

Este aparelho está concebido com um **sistema de escoamento de auto-limpeza**, que permite que fibras leves de algodão que se desprendam das roupas sejam escoadas com a água. Examine regularmente o vedante. Moedas, botões outros artigos pequenos podem ser recuperados no final do ciclo.



Se necessário, limpe o vedante com um creme de limpeza à base de amónia sem o riscar.

- i** Cumpra sempre as instruções indicadas nas embalagens dos produtos.

16.7 Limpar o tambor

Examine regularmente o tambor para evitar depósitos indesejados. Poderão ocorrer depósitos de ferrugem no tambor devido a substâncias estranhas enferrujadas na lavagem ou água da torneira com ferro.

Limpe o tambor com um produto especial para aço inoxidável.

- i** Cumpra sempre as instruções das embalagens dos produtos.
Não limpe o tambor com produtos de descalcificação ácidos, produtos de limpeza com cloro ou ferro ou aço.

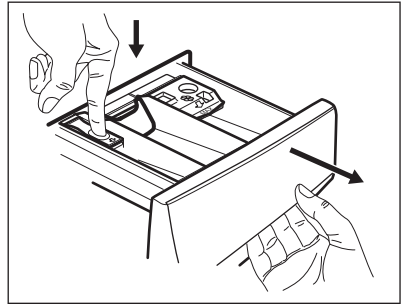
Para uma limpeza profunda:

1. Limpe o tambor com um produto especial para aço inoxidável.
- i** Cumpra sempre as instruções das embalagens dos produtos.
2. Execute um programa curto de algodão a temperatura alta com o tambor vazio e com uma pequena quantidade de detergente em pó ou, se disponível, execute o programa Limpeza da Máquina.

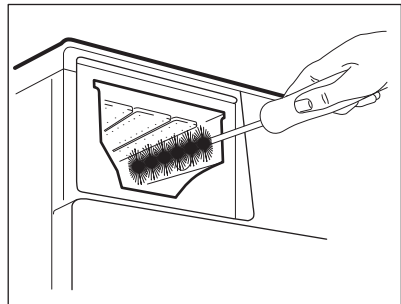
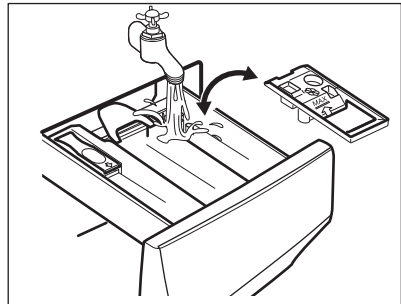
16.8 Limpar o distribuidor de detergente

Para evitar a acumulação de detergente seco ou coágulos de amaciador e/ou a formação de bolor na gaveta do distribuidor de detergente, execute o procedimento de limpeza regularmente:

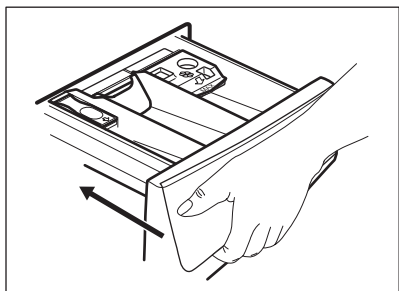
1. Abra a gaveta. Pressione a patilha para baixo conforme indicado na figura e puxe a gaveta para fora.



2. Retire a parte superior do compartimento do aditivo para facilitar a limpeza. Certifique-se de que remove todos os resíduos de detergente das partes superior e inferior da cavidade. Utilize uma escova pequena para limpar a cavidade.



3. Lave a gaveta de detergente sob água quente para remover qualquer vestígio de detergente acumulado. Após a limpeza, coloque a parte superior na devida posição.
4. Introduza a gaveta do detergente nas calhas e feche-a. Execute o programa de enxaguamento sem roupa no tambor.



16.9 Limpar a bomba de escoamento



AVISO!

Desligue a ficha da tomada elétrica.



Verifique regularmente o filtro da bomba de escoamento e limpe-o sempre que estiver sujo.

Limpe a bomba de escoamento se:

- O aparelho não escoar a água.
- O tambor não roda.
- O aparelho emite um ruído anormal devido ao bloqueio da bomba de escoamento.
- O visor mostra o código de alarme

E20.

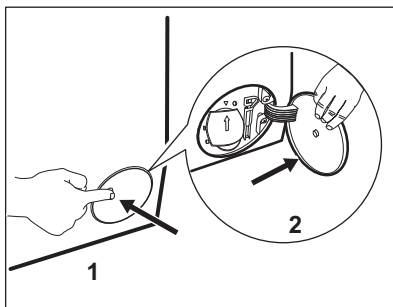


AVISO!

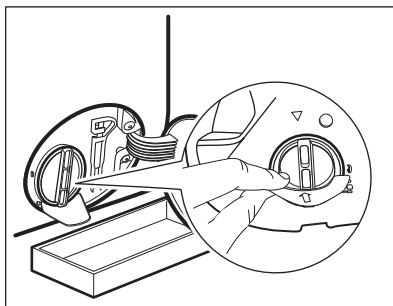
- Não retire o filtro enquanto o aparelho estiver a funcionar.
- Não limpe a bomba se existir água quente no aparelho. Aguarde até que a água arrefeça.

Para limpar a bomba, proceda assim:

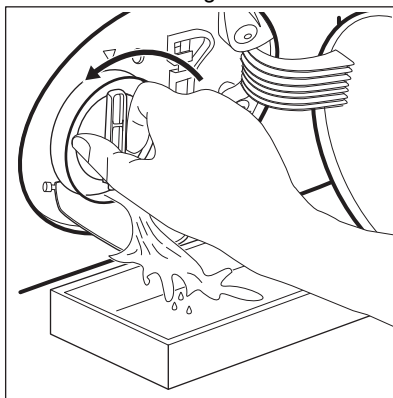
1. Abra a tampa da bomba.



2. Coloque um recipiente adequado por baixo da acesso à bomba de escoamento para recolher a água que sair.
3. Abra o colector para baixo. Tenha sempre um pano à mão para secar os salpicos de água depois de retirar o filtro.

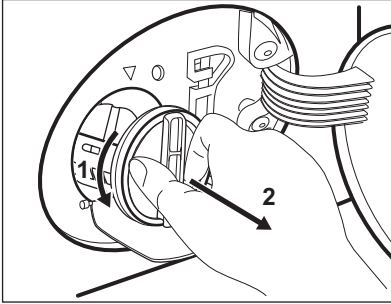


4. Rode o filtro 180 graus no sentido anti-horário para o abrir e não o retire. Deixe a água escoar.

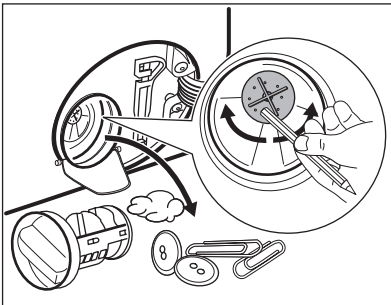


5. Quando a bacia estiver cheia de água, rode o filtro no sentido inverso e esvazie a bacia.

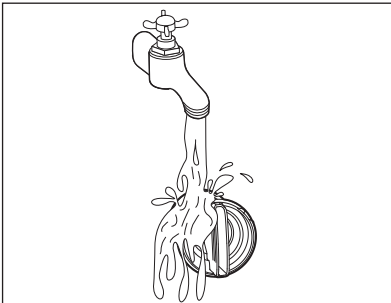
6. Repita os passos 4 e 5 até que não saia mais água.
7. Rode o filtro no sentido anti-horário para o retirar.



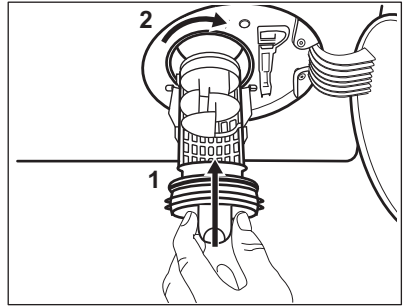
8. Se necessário, retire o algodão e todos os objectos estranhos da cavidade do filtro.
9. Certifique-se de que o impulsor da bomba pode rodar. Se não rodar, contacte um Centro de Assistência Técnica Autorizado.



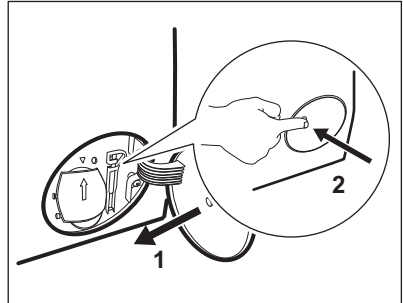
10. Limpe o filtro sob água da torneira.



11. Reinstale o filtro nas guias especiais rodando-o no sentido horário. Certifique-se de que aperta o filtro correctamente para evitar fugas.



12. Feche a tampa da bomba.



Se escoar a água com o processo de escoamento de emergência, terá de activar novamente o sistema de escoamento:

- a. Coloque 2 litros de água no compartimento de lavagem principal do distribuidor de detergente.
- b. Inicie o programa para escoar a água.

16.10 Limpar a mangueira de entrada e o filtro da válvula

É recomendável limpar ocasionalmente ambos os filtros da mangueira de entrada de água para remover quaisquer depósitos que se tenham acumulado com o tempo:

1. Retire a mangueira de entrada da torneira e limpe o filtro.



AVISO!
Antes de utilizar novamente o aparelho, certifique-se de que a temperatura é superior a 0 °C.
O fabricante não poderá ser responsabilizado por quaisquer danos causados por baixas temperaturas.

17. RESOLUÇÃO DE PROBLEMAS



AVISO!
Consulte os capítulos relativos à segurança.

17.1 Códigos de alarme e falhas possíveis


O aparelho não inicia ou para durante o funcionamento. Começar por tentar encontrar uma solução para o problema (consultar as tabelas).

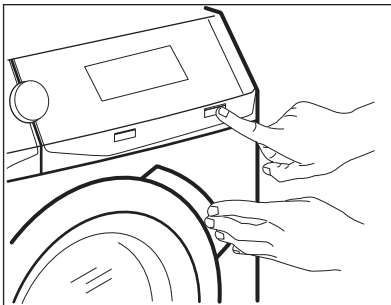


AVISO!
Desativar o aparelho antes de efetuar qualquer verificação.

Com alguns problemas, o visor exibe um código de alarme e o botão Início/Pausa pode ficar intermitente continuamente:



Se o aparelho estiver sobrecarregado, remova algumas peças de roupa do tambor e/ou pressione a porta enquanto toca no botão Início/Pausa até que o indicador  pare de piscar (observe a figura abaixo).



Problema

Solução possível

<p>E 10 O aparelho não enche corretamente com água.</p>	<ul style="list-style-type: none"> • Assegurar que a torneira da água está aberta. • Certifique-se de que a pressão do abastecimento de água não está demasiado baixa. Para obter estas informações, contacte os serviços locais de abastecimento de água. • Verificar se a torneira da água não está obstruída. • Assegurar que a mangueira de admissão não está torcida, nem tem danos ou vincos. • Verificar se a ligação da mangueira de admissão de água está correta. • Verificar se o filtro da mangueira de entrada e o filtro da válvula não estão entupidos. Consultar “Manutenção e limpeza”.
<p>E20 O aparelho não escoo a água.</p>	<ul style="list-style-type: none"> • Verificar se o sifão do lava-loiça não está entupido. • Verificar se a mangueira de escoamento não está torcida nem dobrada. • Assegurar que o filtro da mangueira de admissão não está entupido. Se necessário, limpar o filtro. Consultar “Manutenção e limpeza”. • Verificar se a ligação da mangueira de admissão de água está correta. • Definir o programa de escoamento se definir um programa sem fase de escoamento. • Definir o programa de escoamento se definir uma opção que termine com água no tambor.
<p>E40 A porta do aparelho está aberta ou mal fechada.</p>	<ul style="list-style-type: none"> • Verificar se a porta está bem fechada.
<p>E91 Avaria interna. Não há comunicação entre os elementos eletrónicos do aparelho.</p>	<ul style="list-style-type: none"> • O programa não terminou corretamente ou o aparelho parou demasiado cedo. Desligar e voltar a ligar o aparelho. • Se o código de alarme aparecer outra vez, contactar um Centro de Assistência Técnica Autorizado.
<p>EHO A corrente elétrica está instável.</p>	<ul style="list-style-type: none"> • Aguardar até a corrente elétrica estabilizar.
<p>EFO O dispositivo anti-inundação está ligado.</p>	<ul style="list-style-type: none"> • Desligar o aparelho e fechar a torneira da água. Contacte um Centro de Assistência Técnica Autorizado.

Se o visor apresentar outros códigos de alarme, desativar e ativar o aparelho. Se o problema persistir, contactar um Centro de Assistência Técnica autorizado.

No caso de um problema diferente com o aparelho, verifique a tabela abaixo para possíveis soluções.

Problema	Solução possível
O programa não inicia.	<ul style="list-style-type: none"> • Verificar se a ficha está ligada à tomada elétrica. • Verificar se a porta do aparelho está fechada. • Verificar se não há nenhum fusível danificado no quadro de fusíveis. • Certifique-se de que tocou em Início/Pausa . • Se foi selecionada a opção de início programado, cancelar esta definição ou aguardar até a contagem decrescente terminar. • Desativar a função de bloqueio para crianças se estiver ligada. • Verificar se o botão está na posição do programa selecionado.
O aparelho enche-se com água e escoamento imediato.	<ul style="list-style-type: none"> • Controlar se a mangueira de escoamento está na posição correta. A mangueira pode estar posicionada demasiado baixa. Consultar as “Instruções de instalação”.
A fase de centrifugação não inicia ou o ciclo de lavagem demora mais tempo do que o normal.	<ul style="list-style-type: none"> • Definir o programa de centrifugação. • Assegurar que o filtro da mangueira de admissão não está entupido. Se necessário, limpar o filtro. Consultar “Manutenção e limpeza”. • Equilibrar manualmente as peças no tambor e iniciar novamente a fase de centrifugação. Este problema pode ser causado por problemas de equilíbrio.
Há água no chão.	<ul style="list-style-type: none"> • Verificar se as uniões das mangueiras de água estão bem apertadas e sem fugas de água. • Controlar se a mangueira de entrada de água e a mangueira de escoamento não estão danificadas. • Verificar se está a usar o detergente certo e a quantidade correta.
Não é possível abrir a porta do aparelho	<ul style="list-style-type: none"> • Verificar se não foi selecionado um programa de lavagem que termina com água no tambor. • Verificar se o programa de lavagem terminou. • Definir o programa de escoamento ou centrifugação se houver água no tambor. • Controlar se o aparelho está a receber energia elétrica. • Este problema pode ser causado por uma avaria no aparelho. Contacte um Centro de Assistência Técnica Autorizado. Se for necessário abrir a porta, ler atentamente a secção “Abertura de emergência da porta”.
O aparelho emite um ruído anormal e vibra.	<ul style="list-style-type: none"> • Verificar se o aparelho está bem nivelado. Consultar as “Instruções de instalação”. • Certifique-se de que os materiais de embalagem e os parafusos de transporte foram removidos. Consultar as “Instruções de instalação”. • Colocar mais roupa no tambor. A carga pode ser demasiado pequena.

Problema	Solução possível
A duração do programa aumenta ou diminui durante a execução do programa.	<ul style="list-style-type: none"> • A função ProSense System consegue ajustar a duração do programa de acordo com o tipo e carga de roupa. Consulte a secção "Deteção de carga ProSense System" no capítulo "Utilização diária".
Os resultados da lavagem não são satisfatórios.	<ul style="list-style-type: none"> • Aumentar a quantidade de detergente ou usar um detergente diferente. • Usar produtos especiais para remover as nódoas difíceis antes de lavar a roupa. • Certifique-se de que definiu a temperatura correta. • Diminuir a carga de roupa.
Demasiada espuma no tambor durante o ciclo de lavagem.	<ul style="list-style-type: none"> • Reduza a quantidade de detergente ou o número de pastilhas ou detergentes de dose única.
Depois do ciclo de lavagem, a gaveta do distribuidor fica com resíduos de detergente.	<ul style="list-style-type: none"> • Verificar se a aba está na posição correta (SUPERIOR para detergente em pó – INFERIOR para detergente líquido). • Verificar se está a ser usado o distribuidor de detergente de acordo com as indicações do manual do utilizador.
O aparelho não seca ou não seca corretamente.	<ul style="list-style-type: none"> • Abrir a torneira da água. • Assegurar que o filtro da mangueira de admissão não está entupido. • Reduzir a carga de roupa. • Assegurar que foi selecionado o ciclo correto. Se necessário, definir novamente um tempo de secagem curto.
A roupa está cheia de algodão de cores diferentes.	<p>Os tecidos lavados no ciclo anterior libertaram algodão de uma cor diferente:</p> <ul style="list-style-type: none"> • A fase de secagem ajuda a eliminar algum algodão. • Limpar a roupa com um tira-cotão. <p>No caso de uma quantidade excessiva de algodão no tambor, consulte o parágrafo "Cotão nos tecidos" para obter mais detalhes.</p>

Ativar o aparelho depois desta verificação. O programa continua a partir do ponto onde foi interrompido.

Se o problema voltar a ocorrer, contactar um Centro de Assistência Técnica autorizado.

Os dados necessários para o centro de assistência encontram-se na placa de classificação da máquina.

17.2 Abertura de emergência da porta

Se ocorrer uma falha de energia ou uma avaria no aparelho, a porta fica bloqueada. O programa de lavagem continua quando a alimentação de energia for repostada. Se a porta ficar bloqueada após uma avaria, é possível

abri-la com a função de desbloqueio de emergência.

Antes de abrir a porta:



CUIDADO!
Risco de queimaduras!
 Certifique-se de que a temperatura da água não é demasiado elevada e que a roupa não está quente. Se for necessário, aguarde até arrefecerem.



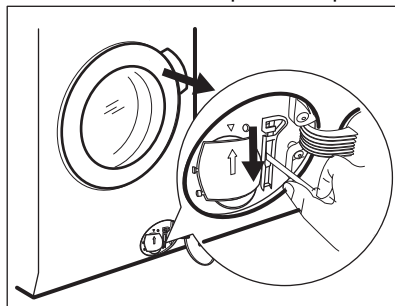
CUIDADO!
Risco de ferimentos!
 Certifique-se de que o tambor não está a rodar. Se for necessário, aguarde até que o tambor pare de rodar.



Certifique-se de que o nível da água no tambor não é demasiado elevado. Se for necessário, efetue um escoamento de emergência (consulte a secção “Escoamento de emergência” no capítulo “Manutenção e limpeza”).

Para abrir a porta, proceda da seguinte forma:

1. Prima o botão On/Off para desligar o aparelho.
2. Desligue a ficha da tomada elétrica.
3. Abra a tampa do filtro.
4. Empurre o gatilho de desbloqueio de emergência para baixo uma vez. Empurre-o uma vez mais para baixo, mantenha-o sob tensão e, entretanto, abra a porta do aparelho.



5. Retire a roupa e feche a porta do aparelho.
6. Feche a aba do filtro.

18. VALORES DE CONSUMO

18.1 Introdução



Consulte o link da web www.theenergylabel.eu para informação detalhada sobre a etiqueta de energia.



O código QR na etiqueta de energia fornecida com o aparelho disponibiliza-lhe uma ligação da web para a informação relacionada com o desempenho do aparelho na base de dados da EU EPREL. Mantenha a etiqueta de energia para consulta juntamente com o manual do utilizador e todos os outros documentos disponibilizados com este aparelho. É também possível encontrar a mesma informação na EPREL utilizando o link <https://eprel.ec.europa.eu> e o nome do modelo e o número do produto que encontra na placa de características do aparelho. Consulte o capítulo “Descrição do produto” para a posição da placa de características.

18.2 Legenda

kg	Carga de roupa.	hh:mm	Duração do programa.
kWh	Consumo de energia.	°C	Temperatura na roupa.
Litros	Consumo de água.	rpm	Velocidade de centrifugação.
%	Humidade restante no fim do ciclo. Quanto mais alta for a velocidade de centrifugação, mais alto é o ruído e mais baixa é a humidade restante no fim do ciclo de lavagem.		



Os valores e a duração do programa podem diferir dependendo de diferentes condições (por exemplo, a temperatura ambiente, temperatura e pressão da água, tamanho da carga e tipo de roupa, voltagem da alimentação) e também se alterar a definição padrão de um programa.

18.3 De acordo com a regulamentação da Comissão UE 2019/2023

Apenas lavagem

Eco 40-60 programa	kg	kWh	Litros	hh:mm	%	°C	rpm¹⁾
Carga total	9.0	0.790	63.0	03:48	53.0	37.0	1400
Meia carga	4.5	0.495	44.0	02:53	53.0	30.0	1400
Um quarto de carga	2.5	0.240	31.0	02:50	54.0	24.0	1400

¹⁾ Velocidade máxima de centrifugação.

Programa do ciclo de lavagem e

Eco 40-60 secagem e nível de secar para guardar	kg	kWh	Litros	hh:mm	%	°C	rpm¹⁾
Carga total	5.0	3.255	78.0	06:05	0.00	35.0	1400
Meia carga	2.5	1.750	44.0	04:20	0.00	32.0	1400

¹⁾ Velocidade máxima de centrifugação.

Consumo energético em modos diferentes

Off (desligado) (W)	Stand-by (W)	Início programa-do (W)
0.50	0.50	4.00
O tempo para o modo de Off/Stand-by é de 15 minutos no máximo.		

18.4 Programas comuns - Lavagem apenas



Estes valores são apenas indicativos.

Programa	kg	kWh	Litros	hh:mm	%	°C	rpm ¹⁾
Algodões ²⁾ 95 °C	9.0	2.800	100.0	03:30	52.0	85.0	1400
Algodões 60 °C	9.0	1.950	95.0	03:10	52.0	55.0	1400
Algodões ³⁾ 20 °C	9.0	0.350	95.0	03:00	52.0	20.0	1400
Sintéticos 40 °C	3.0	0.600	60.0	02:10	35.0	40.0	1200
Delicados ⁴⁾ 30 °C	2.0	0.350	55.0	01:10	35.0	30.0	1200
Lãs 30 °C	1.5	0.250	50.0	01:10	30.0	30.0	1200

1) Velocidade máxima de centrifugação.

2) Adequado para a lavagem de têxteis muito sujos.

3) Adequado para lavar tecidos de algodão, sintéticos e mistos ligeiramente sujos.

4) Também executa um ciclo rápido de lavagem para roupa ligeiramente suja.

18.5 Programas comuns - Lavar e secar





Estes valores são apenas indicativos.

Programa	kg	kWh	Litros	hh:mm	%	°C	rpm ¹⁾
Sintéticos 40 °C	3.0	1.800	70.0	03:25	1.00	40.0	1200

1) Velocidade máxima de centrifugação.

19. PREOCUPAÇÕES AMBIENTAIS

Recicle os materiais que apresentem o símbolo . Coloque a embalagem nos contentores indicados para reciclagem. Ajude a proteger o ambiente e a saúde pública através da reciclagem dos aparelhos eléctricos e electrónicos. Não elimine os aparelhos que tenham o

símbolo  juntamente com os resíduos domésticos. Coloque o produto num ponto de recolha para reciclagem local ou contacte as suas autoridades municipais.

www.aeg.com/shop



157061772-A-072025



AEG